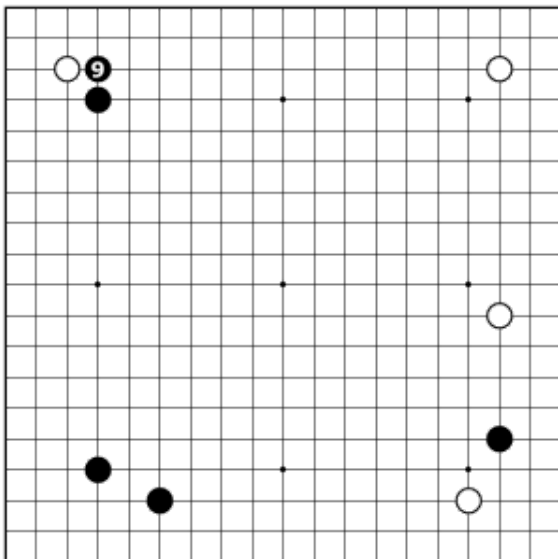


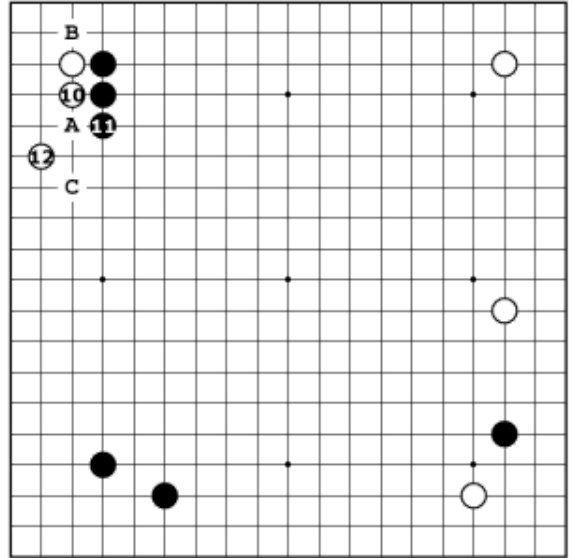
⑧ In figura sono presentate le prime 8 mosse della partita n°8.

Bianco invade in san-san con 8. Quale variante sceglieranno i due giocatori?

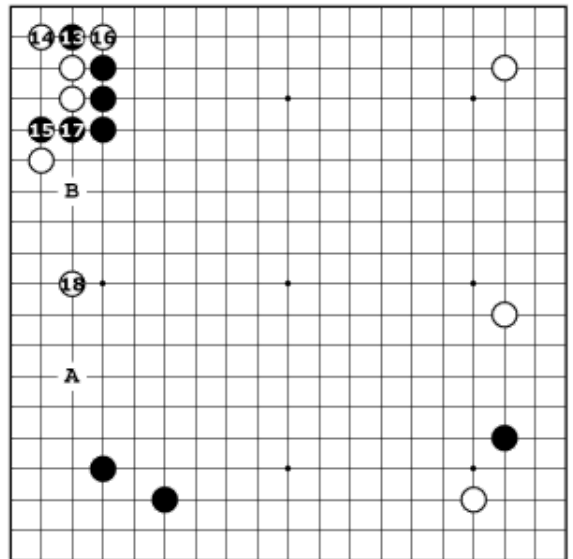
Partiamo prima con le vostre proposte.



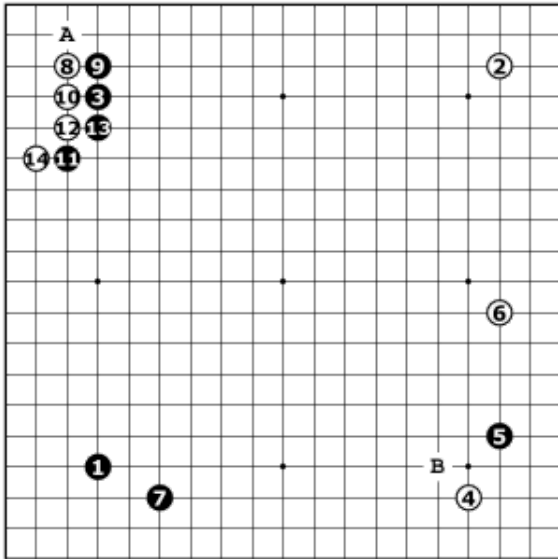
⑨♥♥♥ Nero 9 è la direzione di gioco migliore. Dal corso di joseki sappiamo che questa situazione è perfetta per Nero per impostare il joseki completo e costruire influenza verso il lato basso.



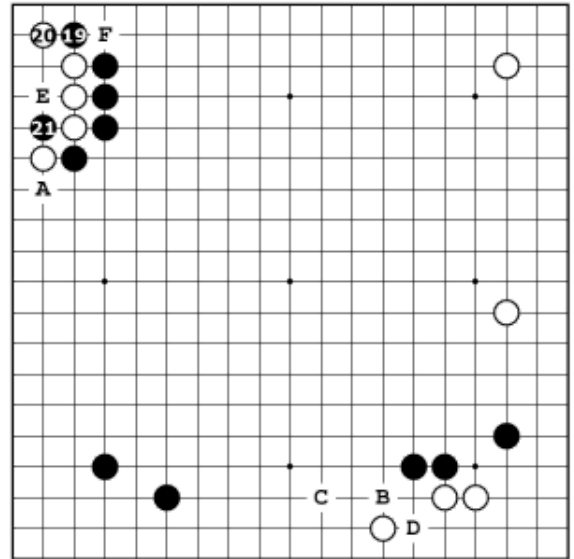
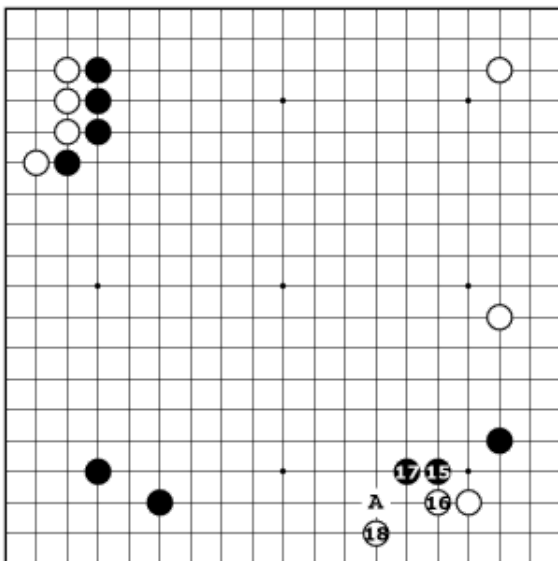
⑫ Nero 11 è però sbagliata. Bianco, anziché seguire il piano Nero in A, estende in 12 riducendo l'influenza nera verso il basso. Se Nero permetterà a Bianco di giocare in C, qualsiasi suo progetto verso il basso andrà in fumo, dovrà quindi giocare entro breve in B, ma non otterrà comunque un buon risultato.



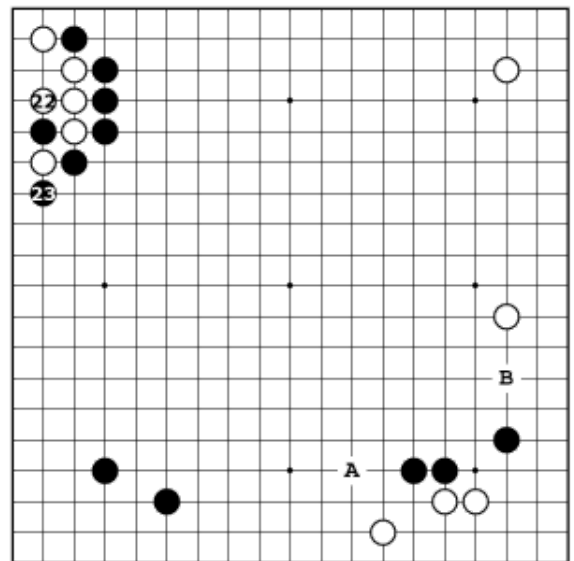
⑬ La sequenza fino a 18 è quella studiata nel corso di joseki. Ancora una volta il piano di Nero è fallito perchè A e B sono miai per Bianco.



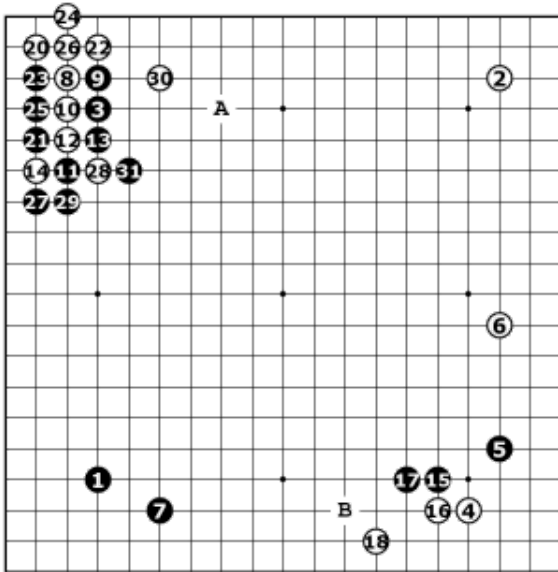
14 Nero 11 è la scelta corretta che forza Bianco a giocare la sequenza fino a 14. L'alternativa per Bianco di giocare subito in 14 non è una scelta corretta per via della direzione di gioco (confrontare con la lezione relativa del corso di joseki). Nero può ora proseguire il joseki con A, tuttavia la scala non è a lui favorevole. Qui entra in gioco lo scambio vitale a partire da B che fa funzionare la scala.



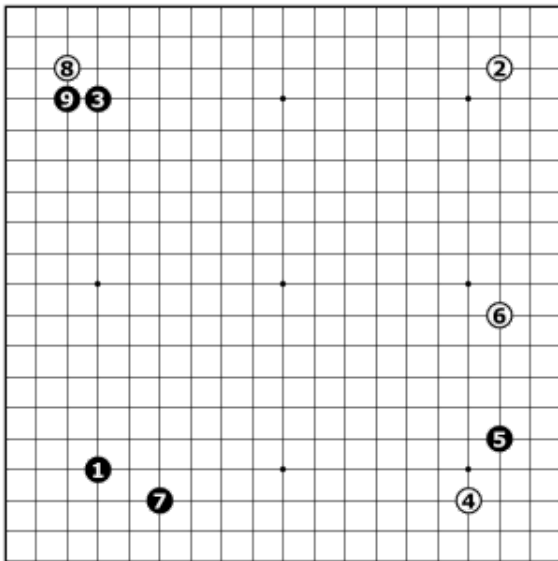
21 Dopo lo scambio in basso a destra per far funzionare la scala, Nero prosegue il joseki. Dal corso di joseki abbiamo mostrato come Nero 21 sia ormai preferita ad A e costituisce la linea principale dei due joseki di questa variante. Da notare come Bianco 18 sia la scelta di joseki adeguata quando Nero ha già una posizione forte sulla sinistra (evita che Nero C sia sente per via dell'aji in D). Notiamo inoltre come la scala funzioni per Nero anche se Bianco risponde in B. Bianco può ora scegliere fra E o F.



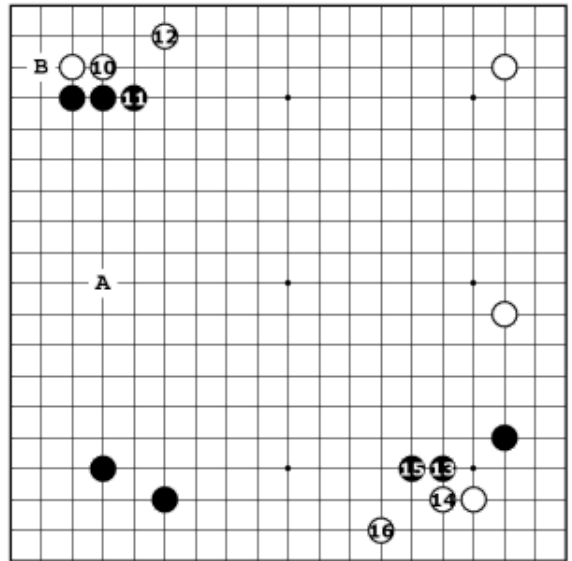
23 Bianco 22 è la scelta corretta in questa circostanza. Bianco prende subito il sente per poter proseguire in A o B attaccando il gruppo Nero.



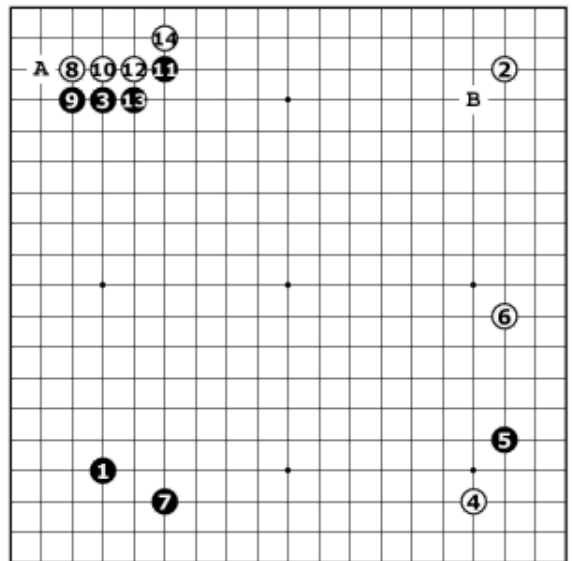
31 Bianco 22 non è la scelta corretta in questa posizione, perchè Nero potrà catturare solido con 31, forzando Bianco a difendere in A (vedere lezione del joseki relativa). Nero potrà così prendere lui il sente e pressare Bianco con B aiutando il suo gruppo in basso a destra.



9 ♥ Nero 9 è un'occasione persa. Nero dovrebbe scegliere una delle varianti precedenti nell'altra direzione.

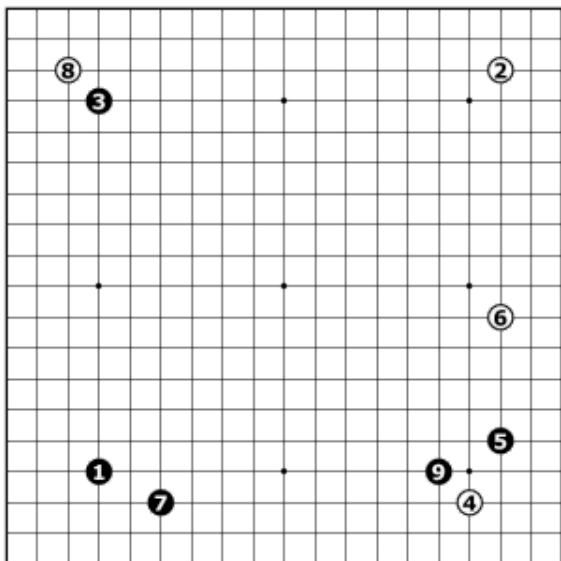


16 Nero prosegue con le mosse fino a 16 per poi naturalmente difendere con una mossa attorno ad A. Il piano Nero è però debole e non in linea con la teoria moderna: cercare di costruire un moyo sulla sinistra è al momento sfavorevole, Bianco proseguirà con la costruzione del suo territorio finchè invaderà il moyo Nero in uno dei suoi punti deboli. Inoltre, giocando in A, Nero si riprende la possibilità di proseguire il joseki nella sua migliore prosecuzione con B (andare a rivedere le sequenze del joseki dopo Nero B e capire come mai si tratta di una direzione sbagliata in contrasto con Nero A).

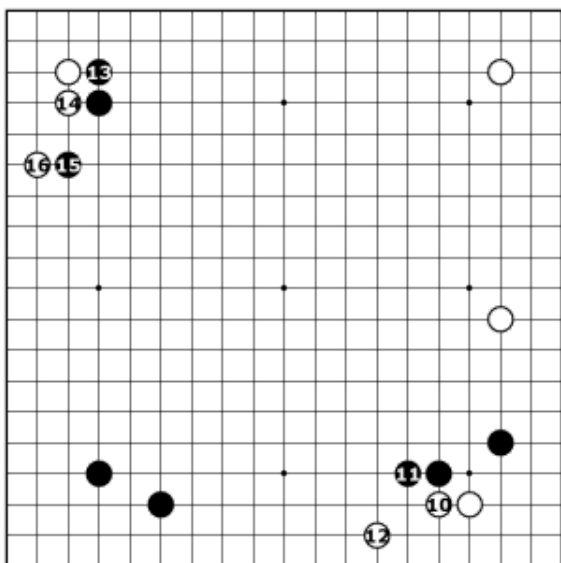


14 Nero 11 è la scelta migliore all'interno di questa linea sfavorevole. Nero sospende il joseki e lo proseguirà in futuro a seconda dello sviluppo esterno. Ma si tratta comunque di una scelta non favorevole proseguire con A. Un piano alternativo potrebbe essere quello di giocare prima in B e vedere lo sviluppo proposto da

Bianco per poi sperare di tornare in A e ottenere un risultato favorevole.

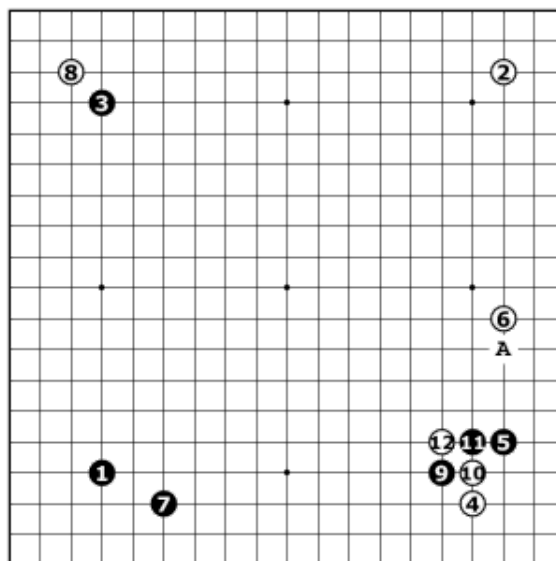


⑨♥♥♥ Nero 9 è una buona mossa ed è quella scelta in partita. Come visto in precedenza Nero può scambiare le mosse in angolo a destra per far funzionare la scala e poi proseguire col joseki in angolo a sinistra. Tuttavia è ottimale per Nero proseguire in joseki in alto a sinistra, interromperlo a metà per poi scambiare le forzanti in basso a destra e proseguire il joseki fino alla fine. Questo perché non è garantito che Bianco giochi il joseki pensato da Nero: è la sequenza ottimale per Bianco ma non è detto che sia quella da lui scelta. Vediamo un esempio.



⑩ Se Bianco dovesse scegliere questa variante (a lui sfavorevole), Nero non necessita della scala in basso a destra. Questo significa che Nero si è tolto in futuro la

possibilità di giocare una sequenza diversa in quell'angolo: per esempio magari pinzare attorno ad A, oppure giocare il taisha con 11 se la situazione circostante dovesse essere favorevole. Lo scambio da 9 a 12 era sì funzionale ad avere la scala ma non è scontato che sia uno scambio favorevole localmente in questa posizione.



⑫ Bianco potrebbe scegliere di tagliare Nero con 12, nel tentativo di prendere il sente e giocare per primo in alto a sinistra. Tuttavia è un abbaglio. Il taglio in 12 non funziona e lo spiegheremo nella lezione delle pinze dove mostreremo come Bianco necessiti della pinza in A, anziché un incrocio più lontano, per giocare questo taglio.