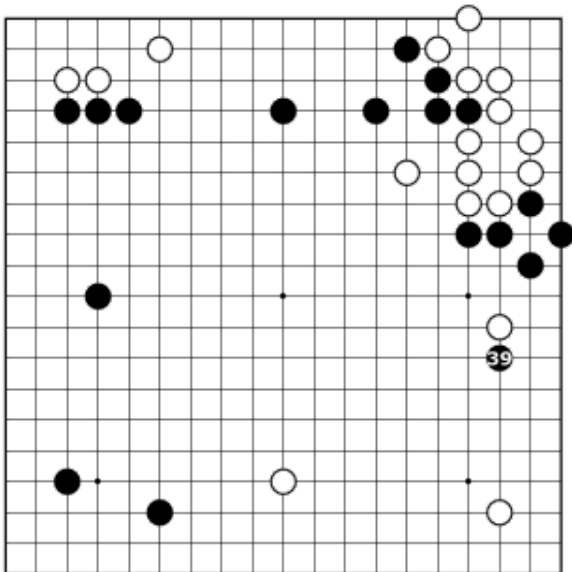


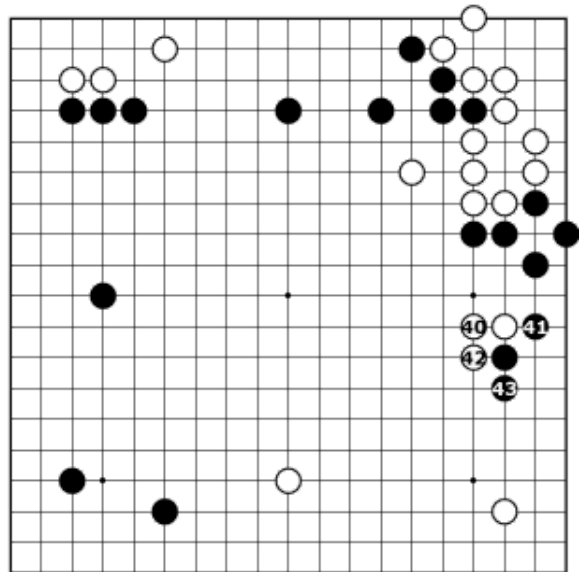
38 In figura sono presentate le prime 38 mosse della partita n°2.  
 Nero decide di difendere passivo con 37, mentre Bianco estende al massimo la propria formazione con 38, lasciandosi però indietro numerosi punti di invasione.

Nero ha ora il sente per invadere o ridurre l'area bianca in basso a destra. Come proseguirà?

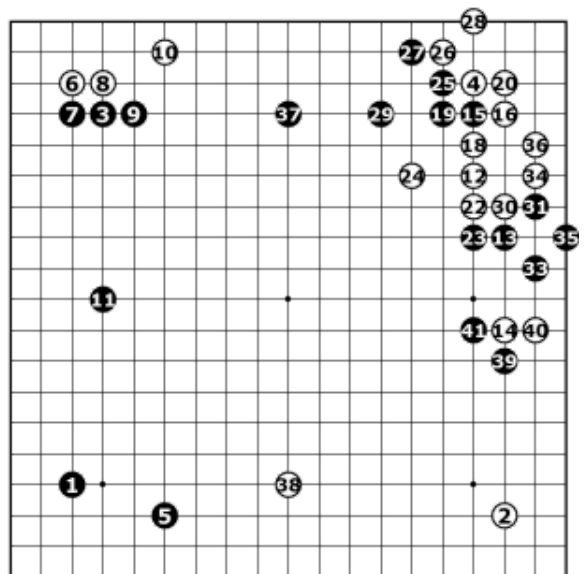
Partiamo dalle vostre proposte.



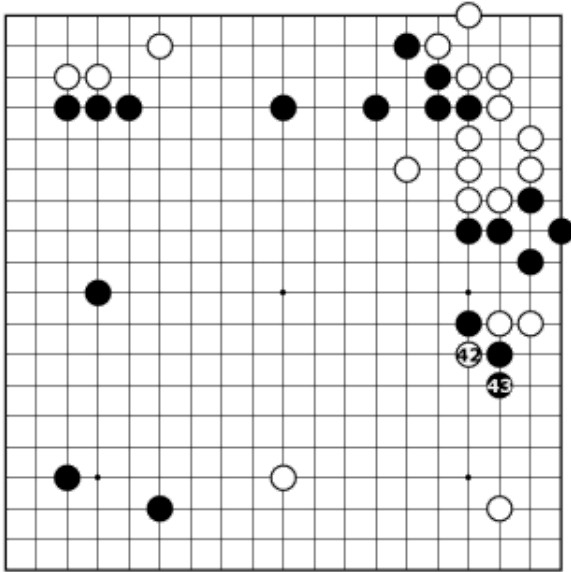
39 ∇∇ L'attachment in 39 non è una buona mossa. Il gruppo nero sulla destra ha una forma resiliente e non è facile da attaccare. Nero non ha bisogno di insistere in quest'area per dare una forma al suo gruppo, tanto più Nero non ha bisogno di giocare a contatto: è Bianco ad essere il giocatore debole in quest'area, non Nero.



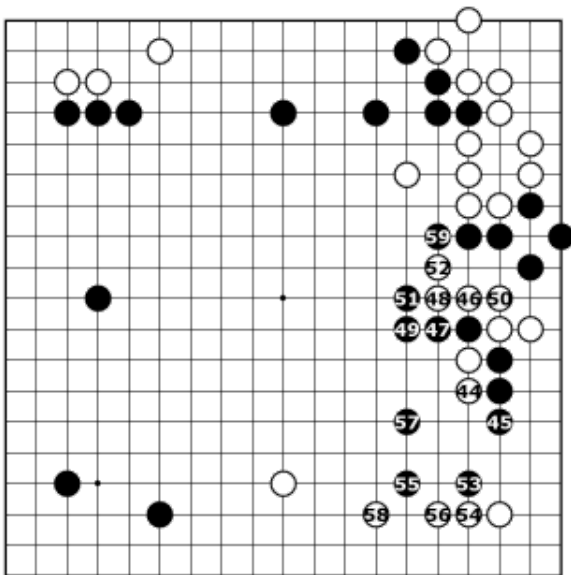
40 Tuttavia, Bianco 40 è una risposta pessima: Nero costruisce territorio mentre il gruppo bianco fluttua nel centro senza significato.



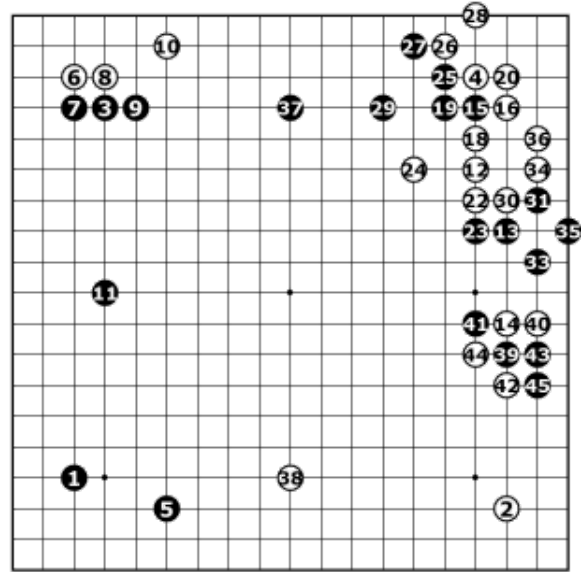
41 Anche Bianco 40 è una brutta scelta. Dopo che Nero gioca 41 Bianco manca di continuazioni.



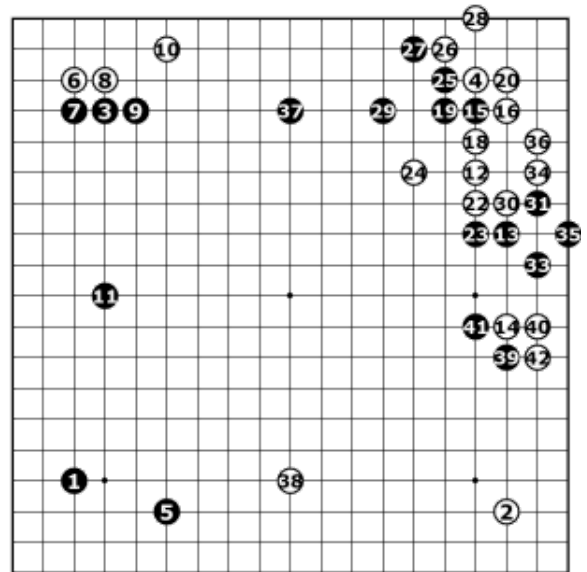
43 Il taglio in 42 non aiuta la situazione. Dopo che Nero risponde in 43 la posizione bianca è debole.



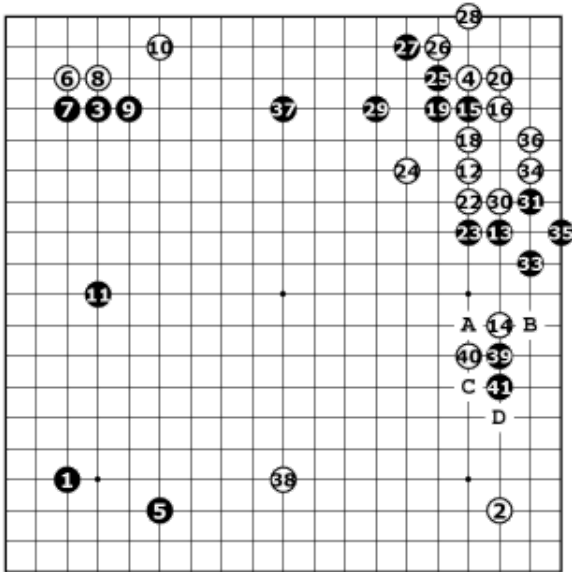
59 Bianco può tentare di salvare le sue pietre sul lato con la sequenza fino a 52, ma dopo che Nero rinforza il suo gruppo in basso potrà uscire con 59. Il risultato è molto buono per Nero.



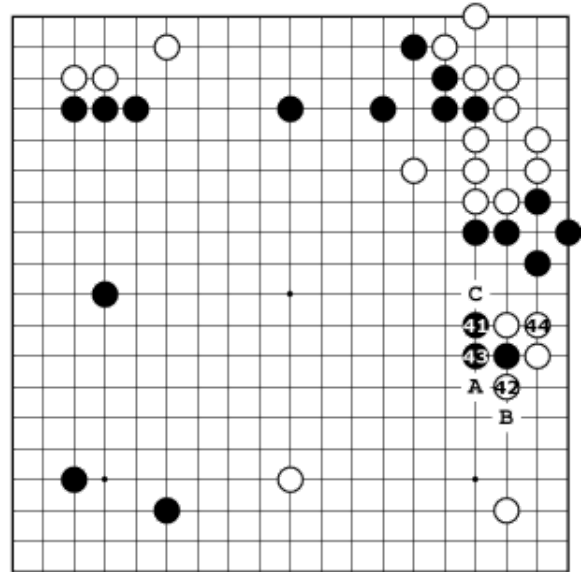
45 Il clamp in 42 è spesso un tesuji. Ma dopo che Nero scende con 43 e fugge con 45 Bianco non ha continuazioni per salvare la situazione.



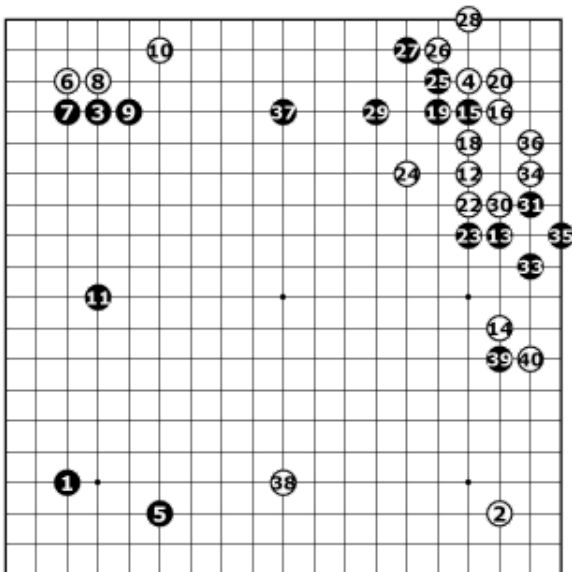
46 Strisciare con 42 è l'unica possibilità per Bianco, ma si tratta di una mossa super passiva: Nero è in una posizione superiore nel combattimento che verrà.



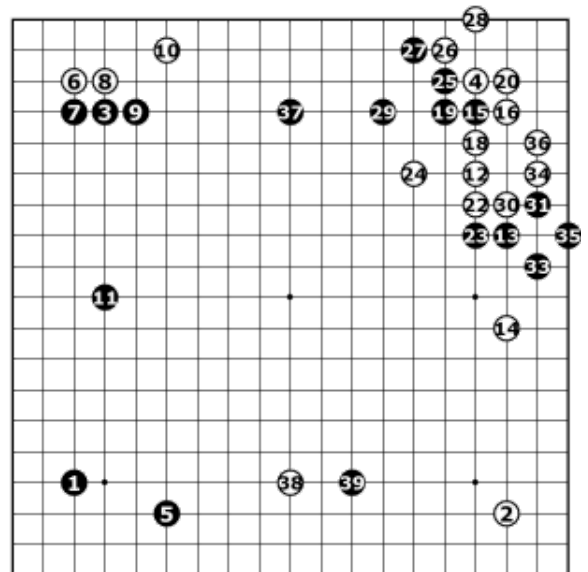
41 Anche Bianco 40 non è una buona mossa. Dopo che Nero estende con 41 ci si riconduce alle sequenze delle varianti precedenti: se Bianco connette in A, Nero connette in B; se Bianco scambia C per D e poi taglia in B, Nero taglia in A.



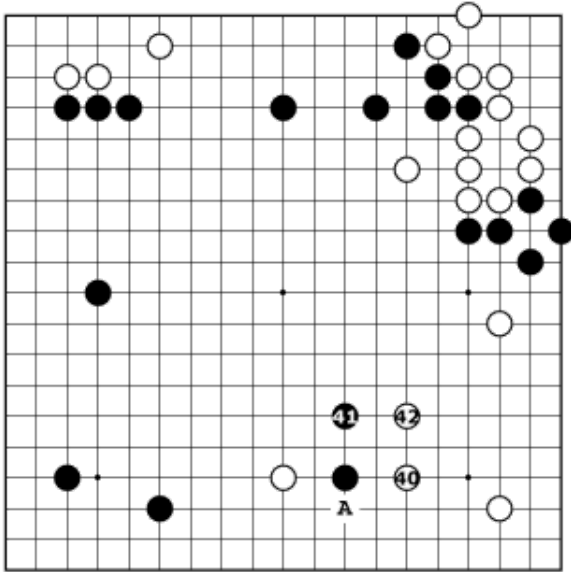
44 Nero non può fare altro che connettere con 41 e 43. Ma dopo 44 è Bianco a stare avanti rispetto a Nero sul lato destro: se Nero spinge in A Bianco sta avanti giocando in B. In una variante precedente era Nero a stare avanti a Bianco su questo lato. Da notare che Nero dovrà prima o poi pararsi dal taglio in C.



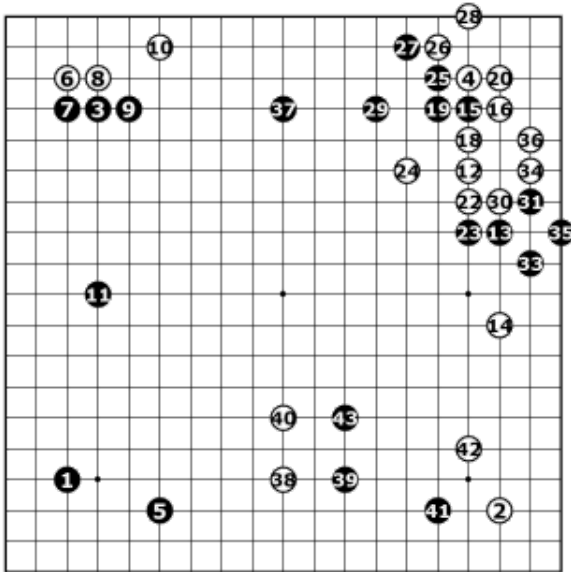
40 Giocare in 40 è la punizione corretta.



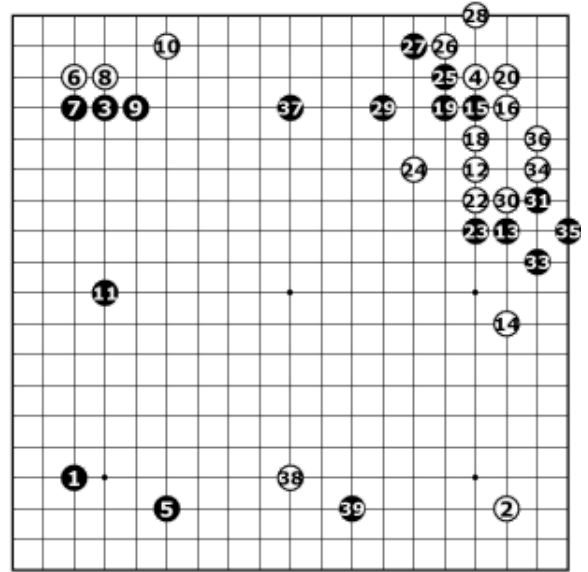
39 ∇∇ Nero 39 è una buona direzione di gioco ma è giocata nel punto sbagliato. Molto popolare nel gioco classico è scomparsa in quello contemporaneo. Il motivo sta nel fatto che non rompe completamente il legame fra la pietra bianca a sinistra e la posizione a destra.



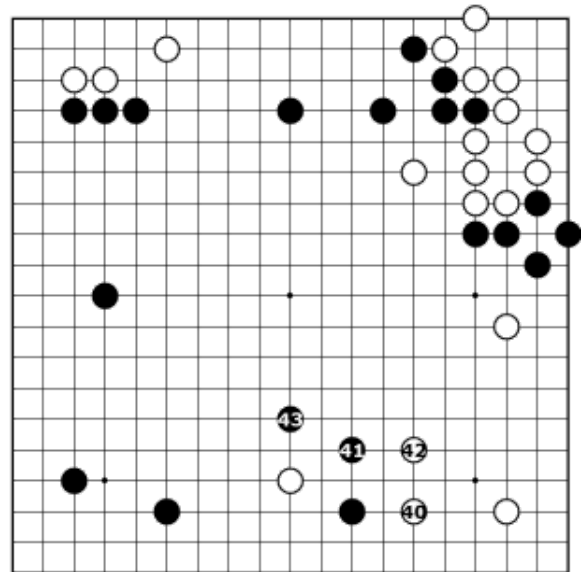
42 Dopo che Bianco difende il suo angolo con 40 e 42, rimane dell'aji attorno ad A che aiuta la pietra bianca sulla sinistra.



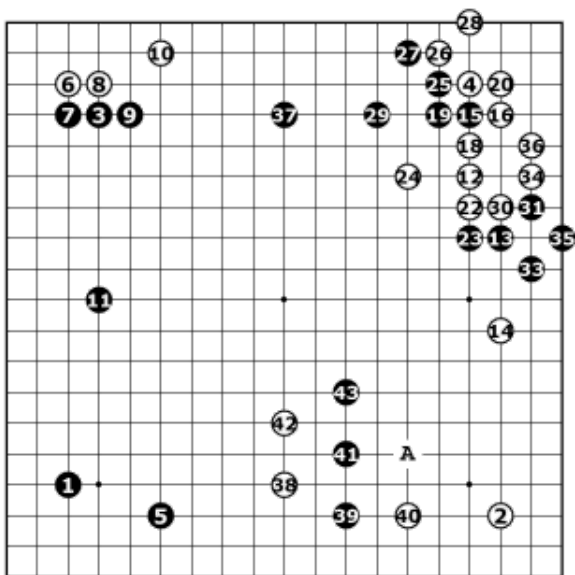
43 Bianco deve stare attento a non commettere l'errore clamoroso di saltare con 40. Nero scambierebbe 41 per 42 garantendo una base al suo gruppo e poi sconetterebbe le pietre bianche con 43.



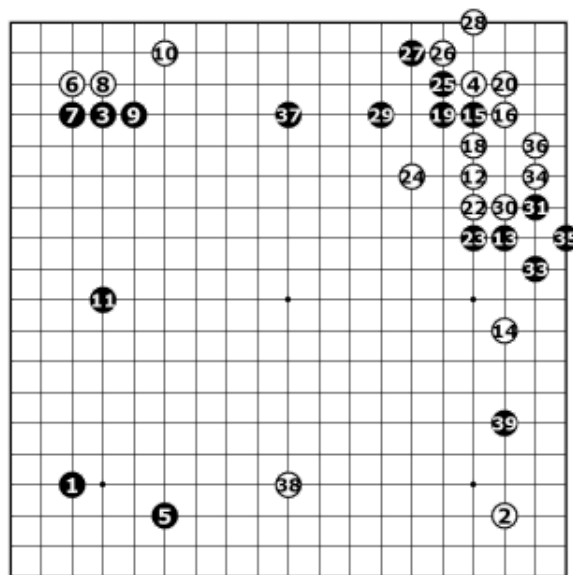
39♥♥♥ Nero 39 è il punto d'invasione corretto.



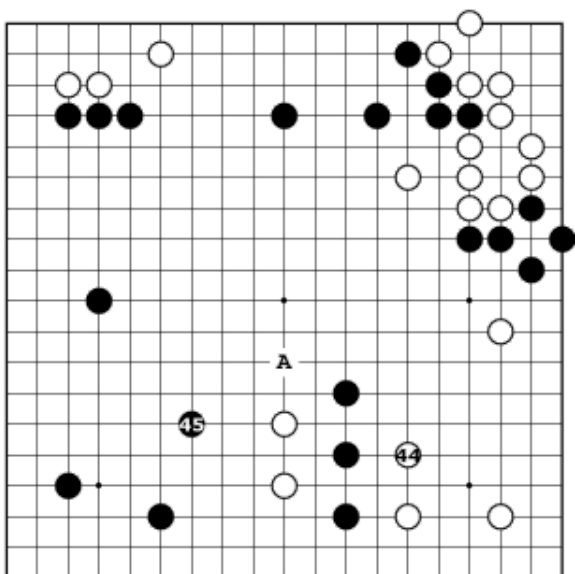
43 Quando Bianco difende il suo angolo con 40 e 42 Nero 41 e 43 rompono il legame fra la pietra bianca a sinistra e le sue alleate a destra.



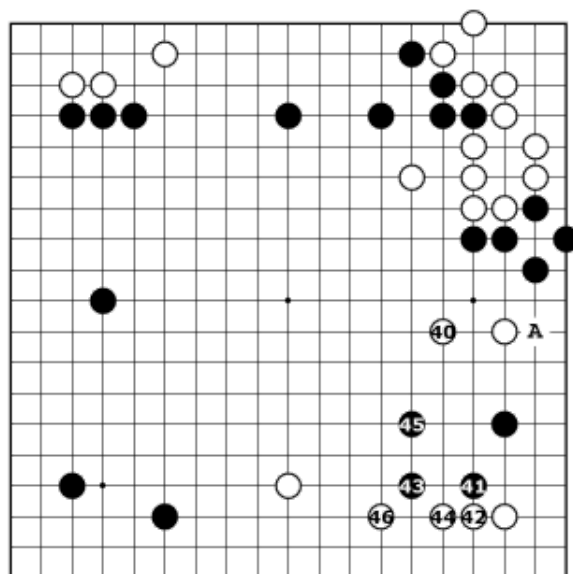
43 Bianco può essere tentato di saltare con 42 ma dopo che Nero salta con 43 è evidente come una pietra bianca in A avrebbe garantito a Bianco almeno del territorio sulla destra.



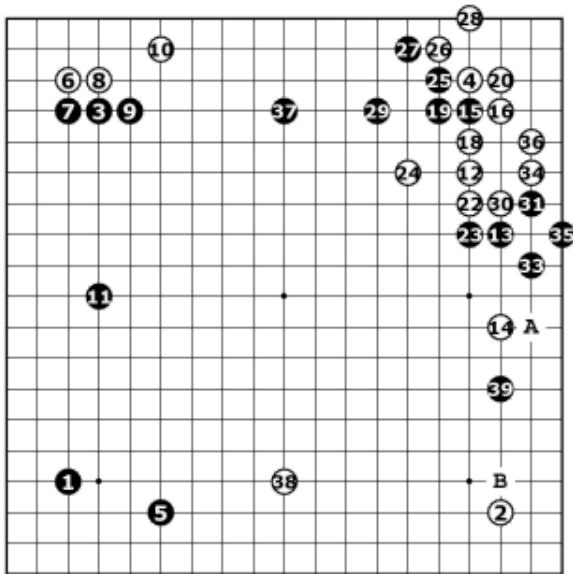
39♥♥ Nero 39 è una buona invasione, ma potremmo descriverla come una mossa "nè carne nè pesce". Non crea un legame pulito col gruppo nero a destra nè mette sufficiente pressione sul san-san bianco.



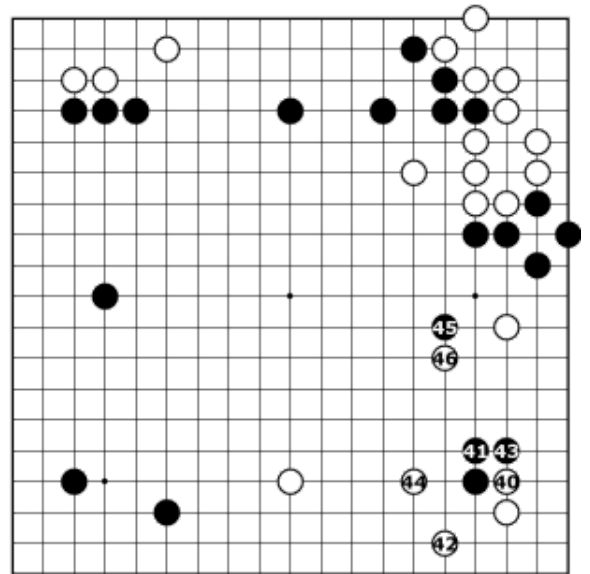
45 Se Bianco saltasse ora in 44, Nero non risponderebbe col cap in A bensì attorno a 45.



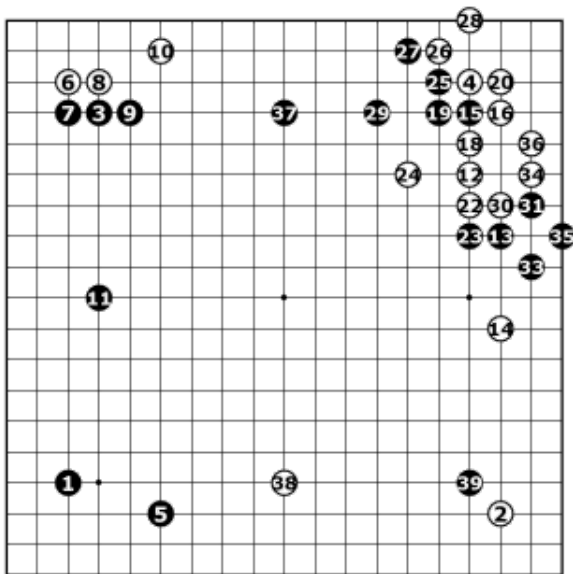
46 La sequenza fino a 46 è la migliore per entrambi. Tuttavia la connessione attorno ad A non è completamente sicura per Nero. Questo rende la posizione bianca meno sfavorevole.



39♥♥♥ 39 è il punto migliore di invasione: garantisce una connessione pulita in A e sufficiente spazio vitale indipendente sul lato dopo un'attachment in B.



46 Dopo il joseki classico, Nero sceglie di attaccare con 45, ma Bianco ha ampio spazio si manovra a partire da 46. In partita Nero si ritroverà con due gruppi separati, scivolando così verso una larga sconfitta ai punti.



39♥ Nero 39 è stata la mossa scelta in partita. Non è una buona mossa in questa posizione.