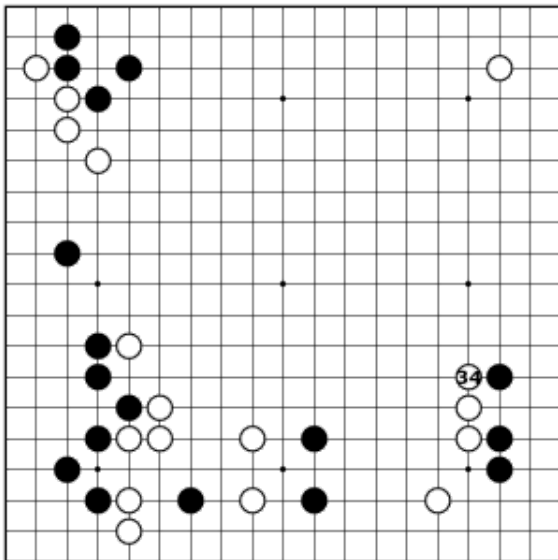


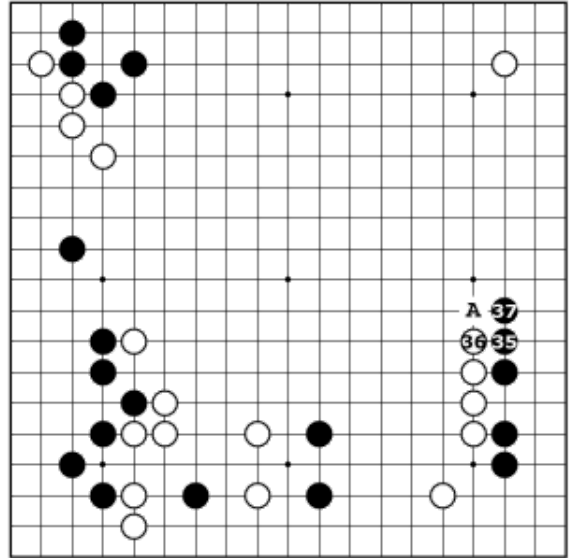
33 In figura sono presentate le prime 34 mosse della partita n°3.
Dopo la sequenza fino a 29, Bianco decide di giocare subito il punto vitale in 30. Bianco scambia poi 32 per 33 e può prendere il sente.

Dove proseguirà Bianco?

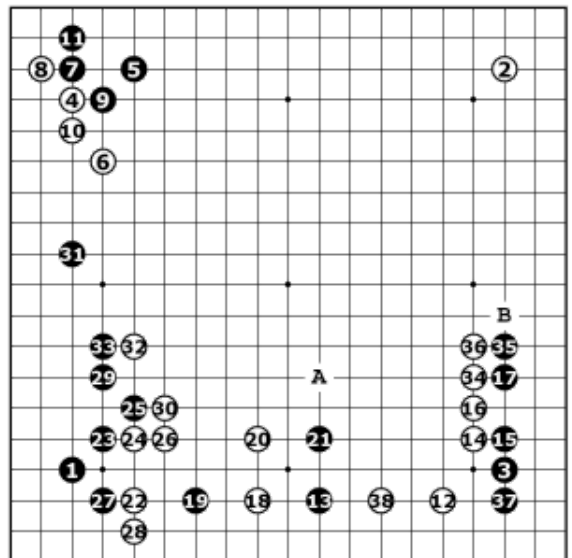
Partiamo dalle vostre proposte.



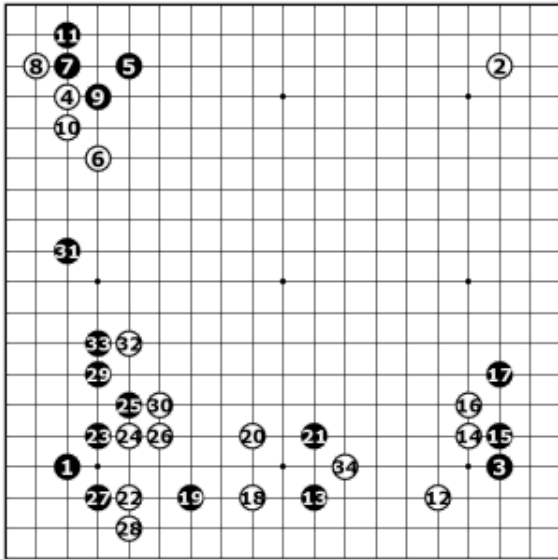
34 ♥♥ Bianco 34 è una buona mossa. Tuttavia Bianco deve stare attento a non aspettarsi che Nero risponda a tutte le forzanti successive.



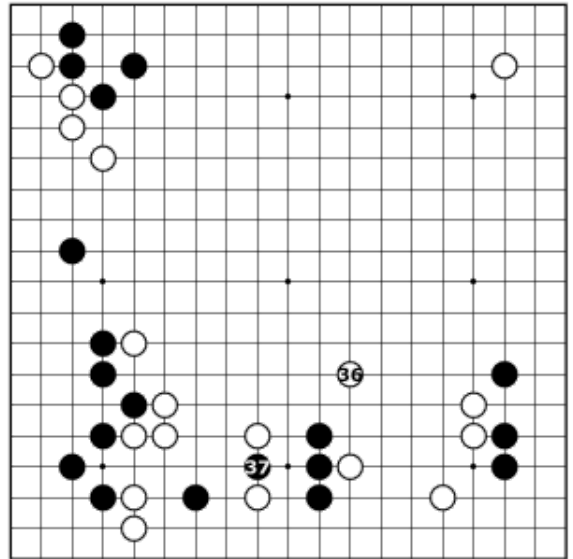
37 Dopo Bianco 36 Nero non giocherà in A: Nero A aiuterebbe Bianco a costruire influenza per attaccare la coppia di pietre nere in basso.
Dopo Nero 37 non è ben chiaro se Bianco riuscirà a capitalizzare le pietre appena giocate.



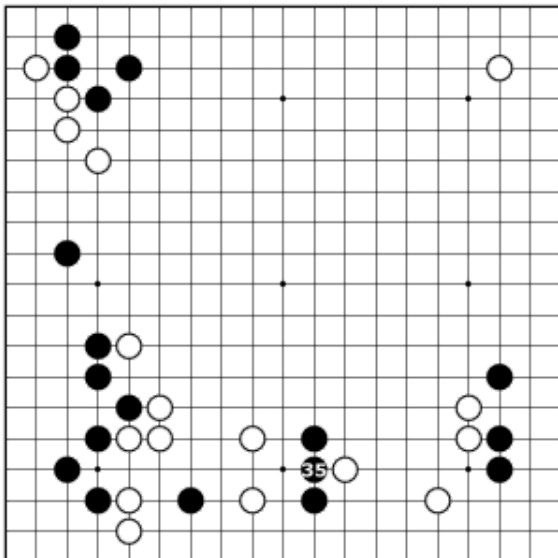
38 Nero può anche decidere di prendere l'angolo con 37. Bianco difenderà il suo punto vitale con 38. Nero può ora fuggire con A ma l'hane bianco in B rimane. Per questo motivo meglio per Nero estendere solido in B e attendere le mosse di Bianco.



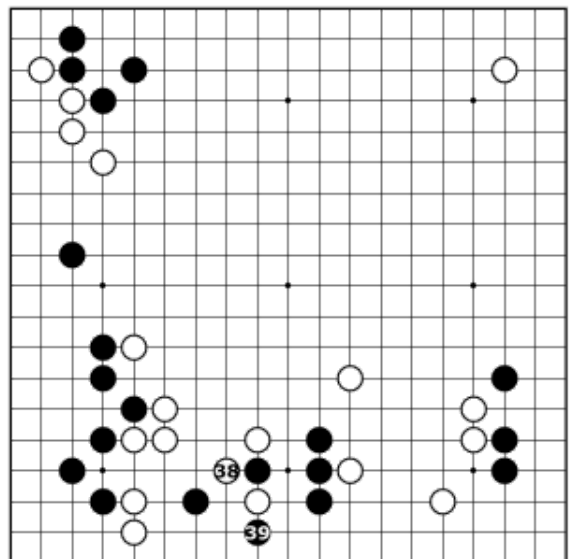
34 ▽ ▽ Bianco 34 è una mossa classica che spesso si gioca senza pensare alle conseguenze.



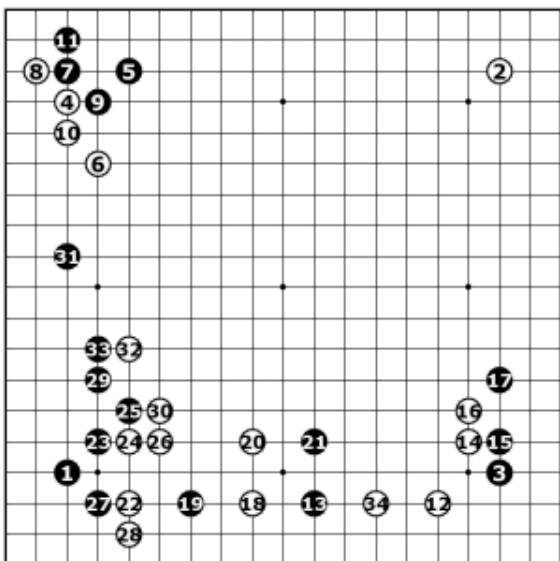
37 Se Bianco cerca di attaccare con una mossa attorno a 36, Nero punisce subito con 37. La connessione nera in 35 ha infatti attivato dell'aji nella forma bianca a sinistra.



35 Dopo che Nero connette con 35 la forma bianca sulla sinistra ha gli stessi punti deboli di prima, tuttavia un nuovo problema salta fuori inaspettato.

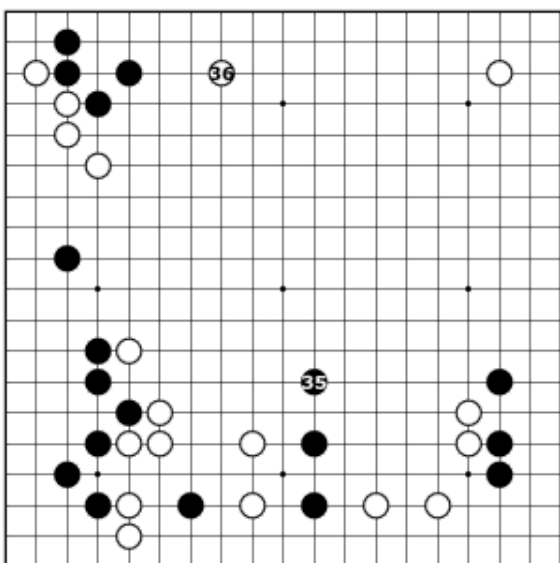


39 Bianco non ha scelta se non quella di difendere con 38. Ma dopo 39 il gruppo Nero ha fatto una base e non è più un target d'attacco. Bianco è rimasto con un pugno di mosche in mano.

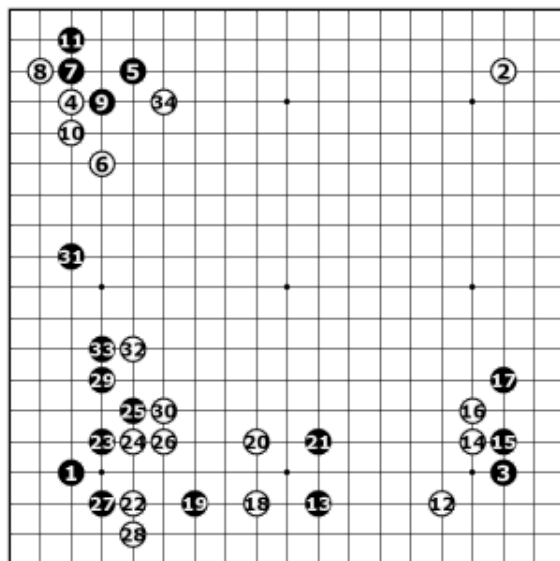


34♥♥♥ 34 è un'ottima mossa. Si tratta del punto vitale sia della coppia di pietre nere che del gruppo bianco a destra.

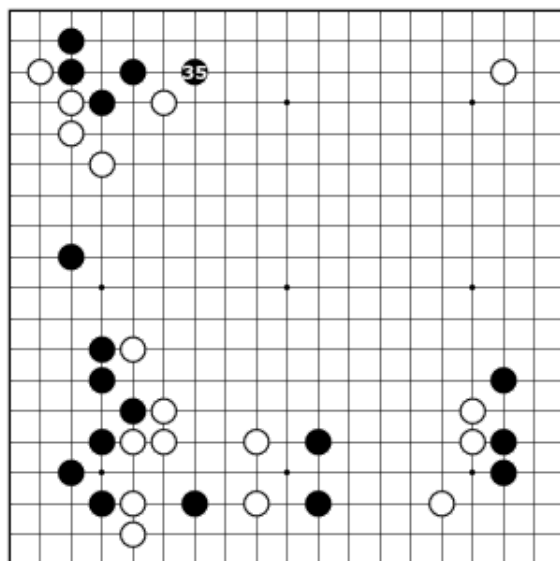
Si tratta della mossa gicoata in partita. Bianco manterrà la leadership lungo tutto il medio gioco ma Nero riuscirà a ribaltare la situazione in fine gioco e portarsi a casa la vittoria.



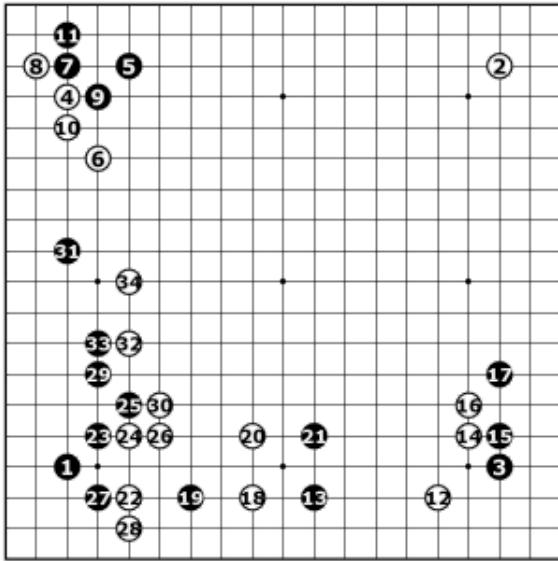
36♥♥♥ Nero è costretto ora a fuggire senza base verso il centro. Bianco prenderà il sente, per esempio con 36 e attenderà il momento favorevole per proseguire l'attacco alle pietre nere.



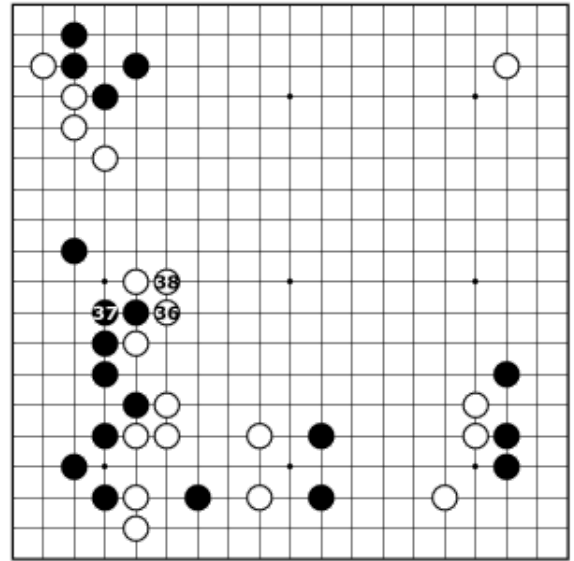
34♥♥ Come visto in altre circostanze, Bianco 34 è una buona mossa.



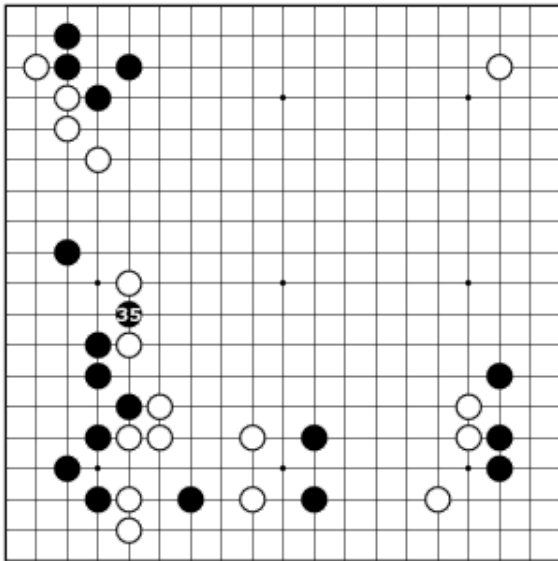
35♥♥♥ Lo scambio 34 per 35 aiuta infatti il gruppo bianco in alto a sinistra. Bianco può lasciare la situazione com'è e proseguire in altri punti grandi.



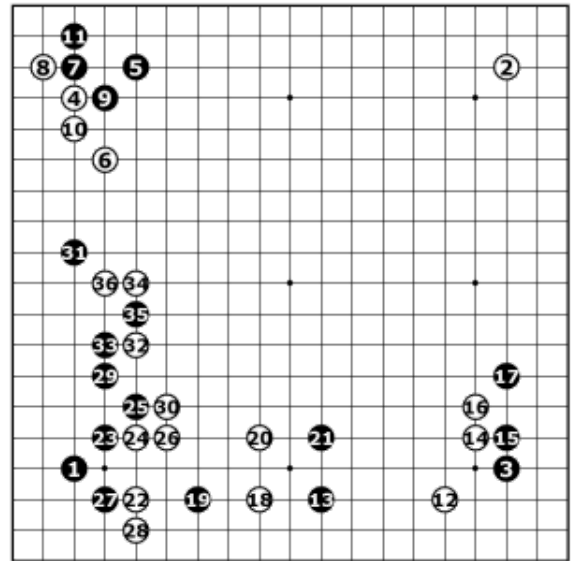
34♥♥♥ Il salto in 34 è la mossa migliore di tutte. Si tratta di uno scambio profittevole che Bianco gioca prima di prendere altri punti grandi.



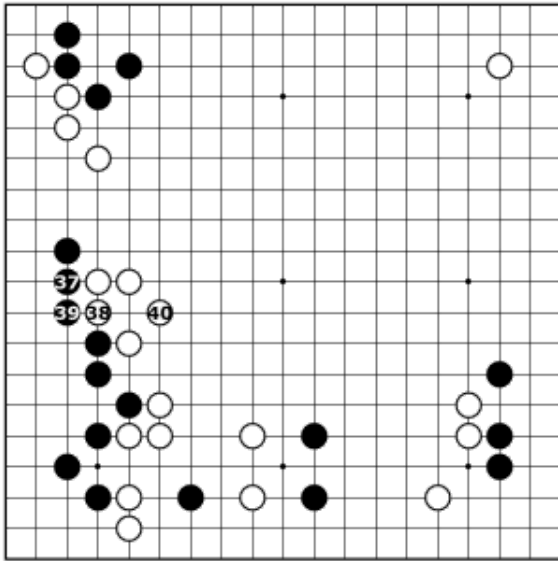
38 Dopo che Bianco difende con 38 Nero ha ottenuto un buon risultato: il territorio a sinistra è intatto e sicuro e ha il sente.



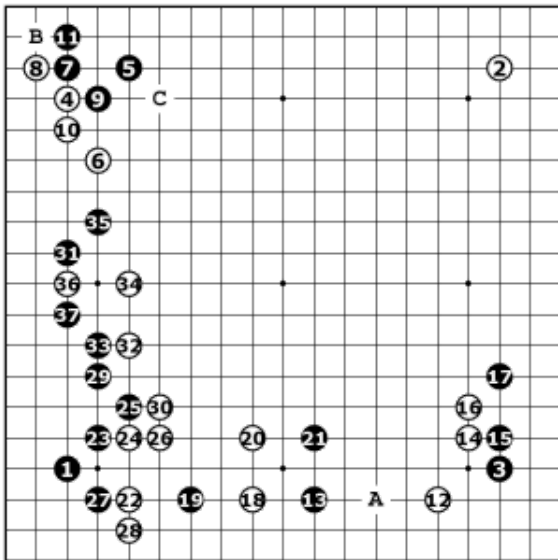
35 Nero 35 può sembra la giusta punizione contro il salto bianco.



36 Tuttavia Bianco ha il tesuji contro intuitivo di 36.



- 40 Se Nero cerca di connettere le pietre sul lato si trova con una fila di territorio in meno e deve concedere un ponnuki esterno a Bianco. La situazione complessiva è ora molto migliore per Bianco rispetto alla variante precedente.



- 37 Nero 35 è una buona resistenza. Ma dopo che Bianco si insinua nel territorio nero con 36 e Nero difende con 37, il lato sinistro è stato ridotto in maniera considerevole in sente. Bianco può ora prendere il sente e giocare nel punto più grande in A. Osserviamo come non sia così urgente per Bianco aggiungere un mossa in alto a sinistra avendo ancora le due vie di fuga B e C.