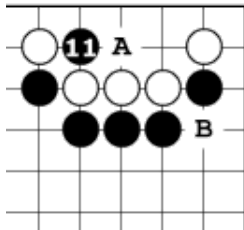
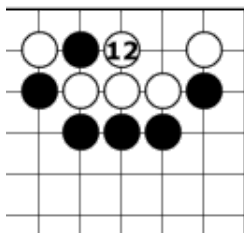


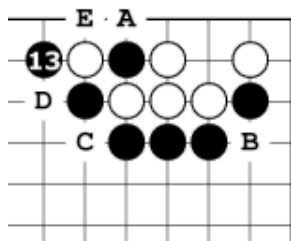
10 Ripartiamo dal Joseki della lezione precedente dove avevamo studiato Nero A. Questa volta studiamo Nero B, apparsa a inizio 2018 e ancora oggi la variante più comune.



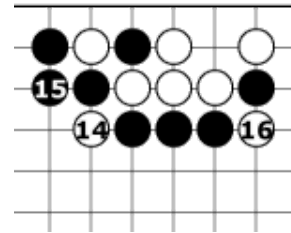
11 Bianco ha due possibilità A o B.



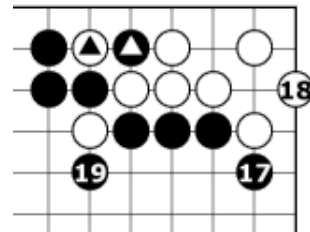
12 Bianco sceglie 12 quando vuole prendere il sente immediatamente.



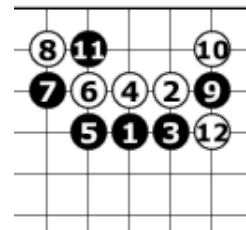
13 Bianco può prendere il sente! A e B sono mai per vivere. Bianco può anche scambiare C per D e poi fare tenuki: ma deve stare attento perchè se Nero risponde in E, il gruppo Bianco non è localmente vivo. La scelta delle mosse dipende dalla situazione circostante. E' comune per bianco scegliere questa variante quando ci sono delle pietre nere attorno e vuole vivere nel modo più semplice e veloce possibile.



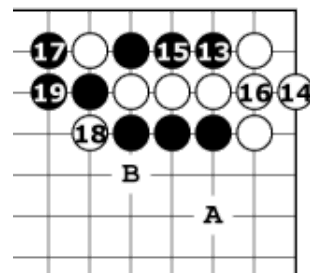
16 Bianco deve stare attento a non ricondursi a questa sequenza, infatti ...



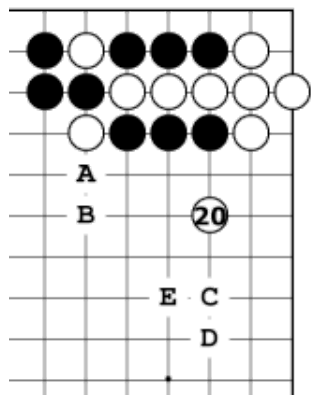
19... il joseki sembra identico a quello della lezione scorsa con la differenza dello scambio in alto. Tale scambio è pessimo per Bianco. Nel joseki corretto, se Nero dà atari alla peitra bianca, Bianco fa tenuki!



12 Bianco scegliere 12 quando vuole svilupparsi sul lato destro.



19 La sequenza fino a 19 è standard. Ora Bianco può scegliere fra A (comune) e B (più complicata e rara)



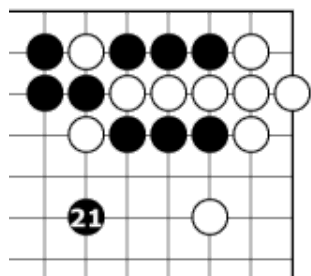
20 Dopo la difesa di Bianco 20, Nero ha due possibilità: A o B.

A fù la prima variante di inizio 2018, soppiantata da metà 2018 dall più dinamica B.

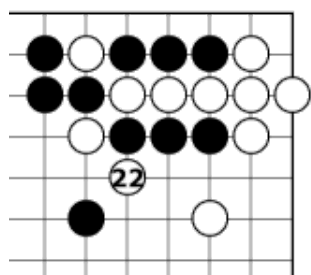
Se Nero difende in A, bianco necessita una difesa solida, per esempio in D o addirittura in C.

Se Nero difende leggero in B, bianco può difendere con una mossa meno solida (E) o addirittura fare tenuki.

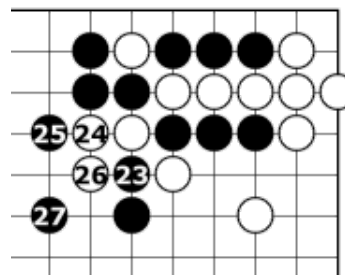
Vediamo qual è il senso di A e B per Nero.



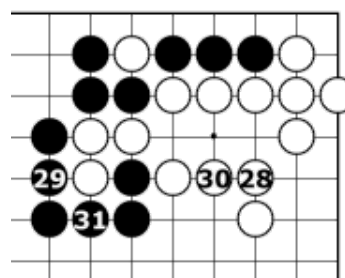
21 Nero 21 sembra molto lasca come difesa, tuttavia per Bianco è molto difficile fuggire con la sua pietra.



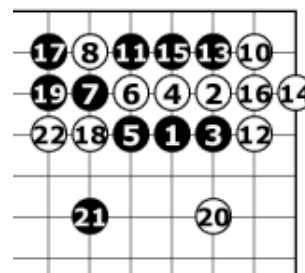
22 Se Bianco tenta 22 ...



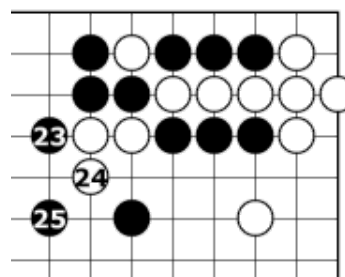
27 Nero difende la sua posizione con una geta.



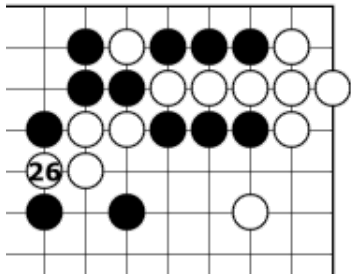
31 Il muro nero è ora perfetto.



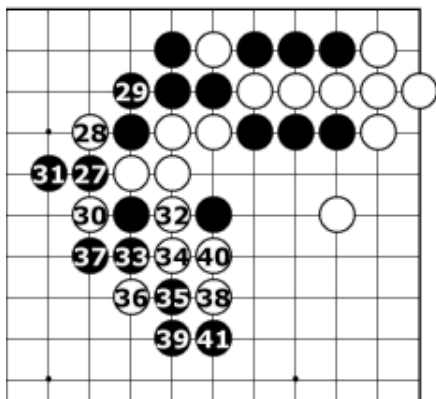
22 Se Bianco tenta 22 ...



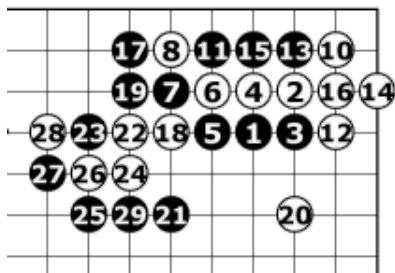
25 Nero difende sempre in geta.



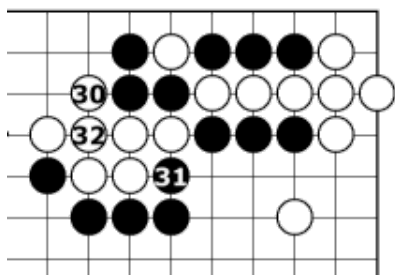
26 Bianco può tentare di uscire con 26, ma il risultato è disastroso.



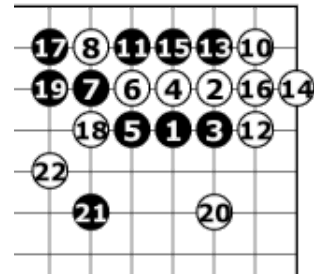
41 Nero continua a mettere pressione a Bianco ad ogni mossa. Il risultato è un disastro per Bianco.



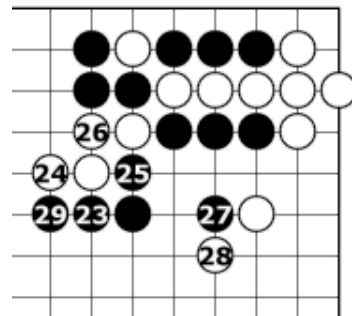
29 Bianco deve stare attento a Nero 29 ...



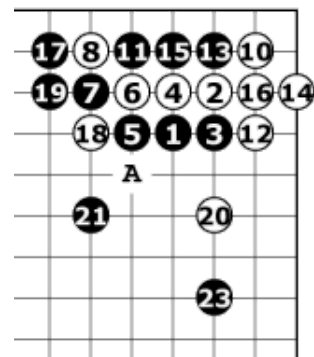
32 la sequenza fino a 32 può essere letale per Bianco a seconda della situazione attorno.



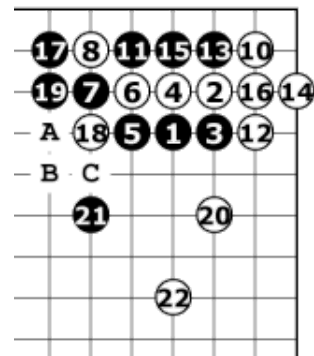
22 Bianco può scappare con 22, ma ...



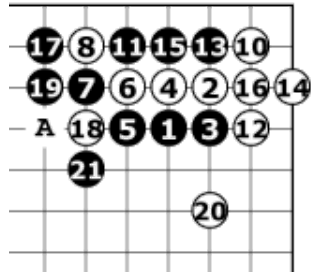
29 Bianco rischia di avere un gruppo debolissimo all'interno dell'influenza nera. Un disastro.



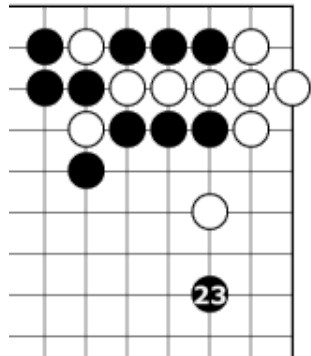
23 Tuttavia, dato che Nero ha difeso leggero, bianco può permettersi un tenuki. Con l'aji di A è impossibile per Nero attaccare il gruppo bianco.



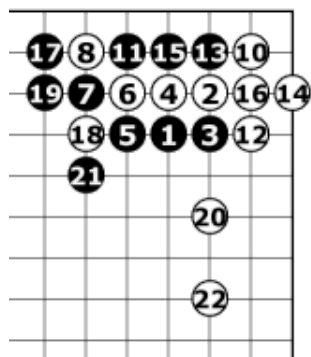
22 Bianco 22 è tuttavia la difesa consigliata e conclude il Joseki.  
 Successivamente Bianco può puntare ad uscire con A, B o C quando le condizioni lo permetteranno.



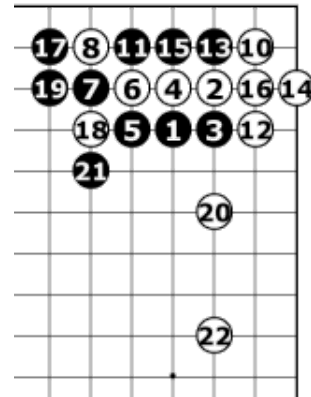
21 Nero 21 è una difesa solida, ma dipende molto dalla scala in A, per questo è stata scartata come variante dopo pochi mesi. Può essere possibile in casi particolari con supporto di pietre nere sul lato alto.



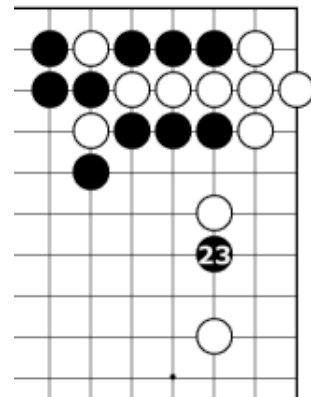
23 Tuttavia, questa volta Nero 23 è un attacco severissimo verso il gruppo Bianco.



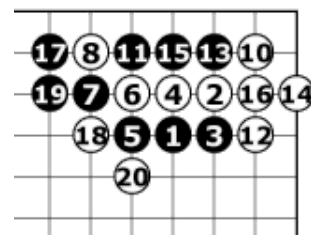
23 Bianco necessita quindi di una risposta molto solida.



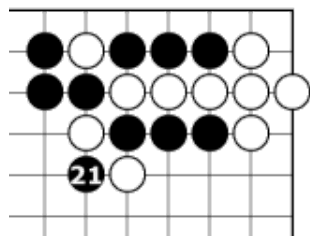
22 Bianco 22 può sembrare adeguata ma è rischiosa, infatti ...



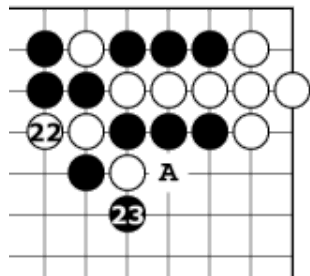
23... successivamente Nero può tentare di attaccare Bianco con 23. Bianco non è sufficientemente forte da sostenere questo attacco senza perdite.



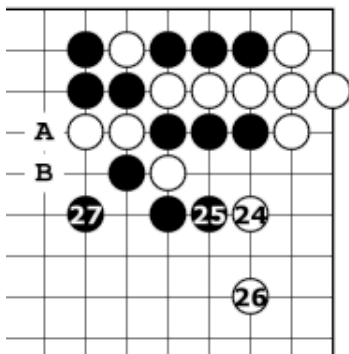
20 Bianco 20 è una mossa molto rigida che crea una situazione tutt'altro che flessibile rispetto al joseki di base. Si usa quando Bianco vuole combattere subito anziché puntare a sfruttare l'aji più avanti nella partita.



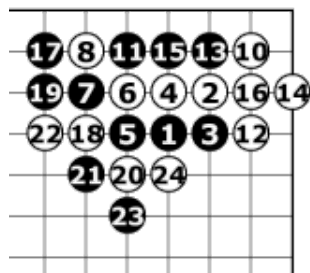
21 Nero 21 unica mossa.



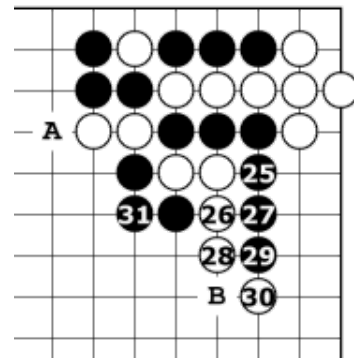
23 Bianco deve stare attento a non uscire con A, sarebbe un disastro.



27 La sequenza fino a 27 è il Joseki.  
 Come si vede Bianco punta molto presto ad uscire con A o B, separando i due gruppi neri che non sono completamente vivi.  
 Nero ha ora una posizione molto rigida se confrontata con la posizione leggera e dinamica della precedente variante. Se Bianco decide uscire, questa volta Nero non può sacrificare, ma deve stare al gioco di Bianco.



24 Se bianco tenta di uscire con 24 ...



31 Nero 31 crea due possibili scale e geta con A e B. Bianco rischia di collassare senza supporto esterno.