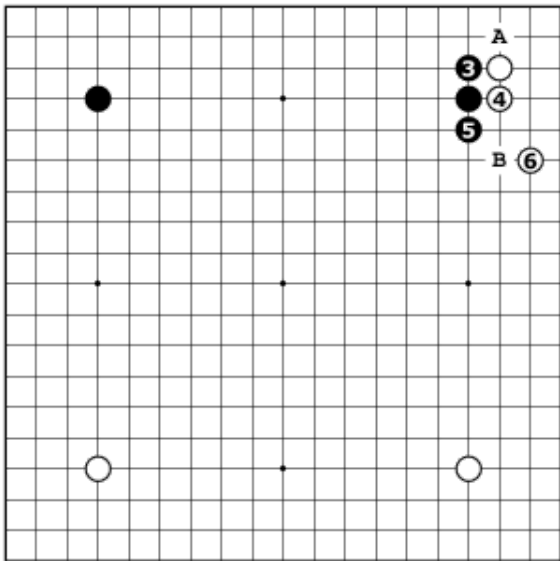
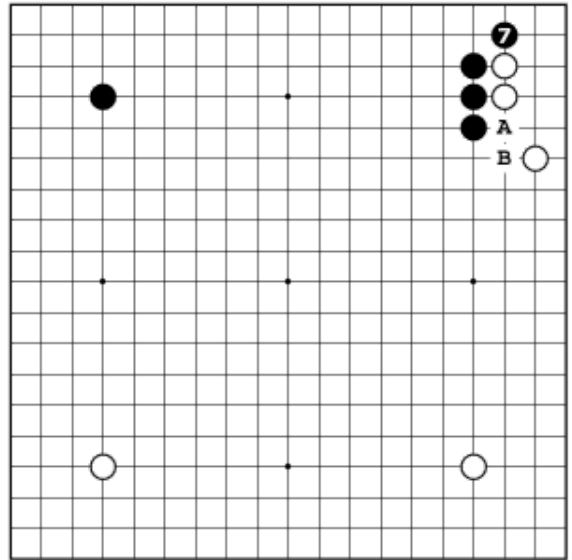


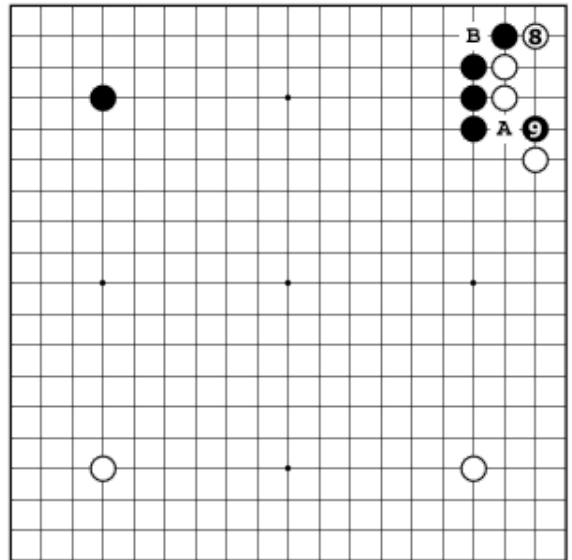
② Nelle precedenti lezioni abbiamo visto come, con le nuove sequenze dal 2016 fino a metà 2018, Nero sceglie la direzione A se vuole costruire il lato destro, oppure B se vuole costruire il lato alto. Tuttavia, a fine 2018, viene proposta una nuova mossa per Bianco che contrasta i piani di Nero.



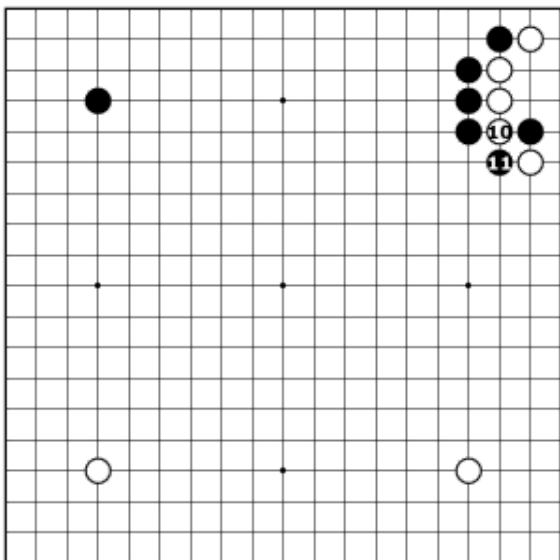
⑥ Bianco 6 è la mossa chiave del joseki di questa lezione. Bianco 6 tenta di contrastare il piano Nero di costruire il lato destro. Nero ha 3 possibilità: 1) Tenuki, 2) A, o 3) B.



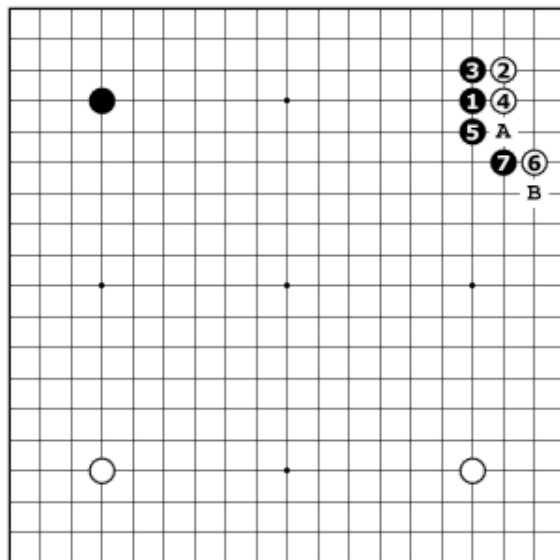
⑦ Nero 7 è la mossa corretta. Nero cerca di ricondursi al joseki delle precedenti lezioni con lo scambio A per B già in posizione.



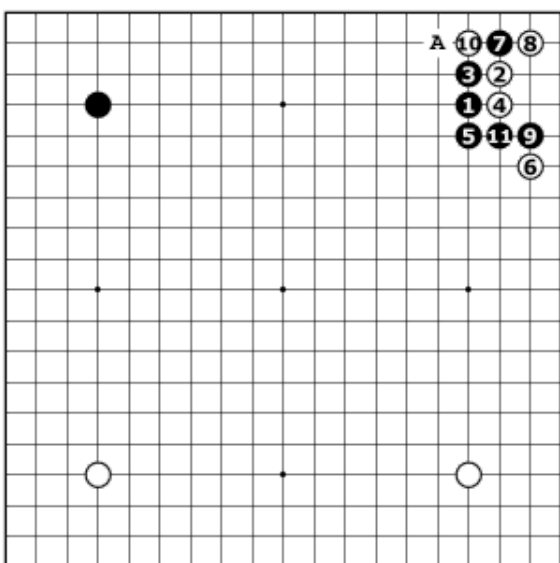
⑨ Nero 9 è la mossa chiave. Bianco ha ora due possibilità: A o B.



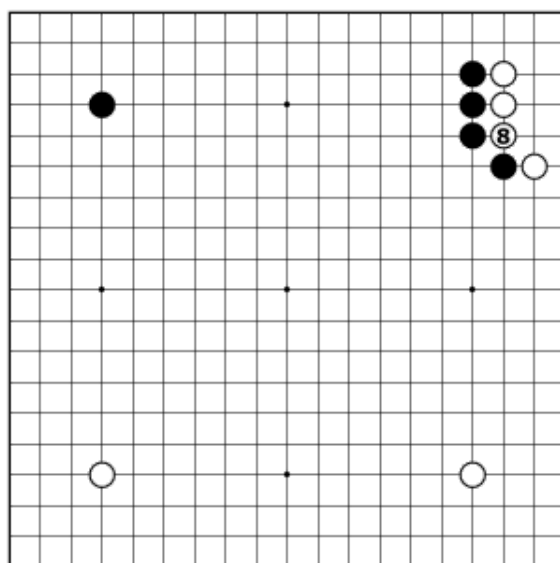
11 Con la sequenza fino ad 11 Nero è riuscito a ricondursi al joseki visto nelle lezioni precedenti, dove Nero sviluppa il destro. Questo risultato non è quindi ottimale per bianco.



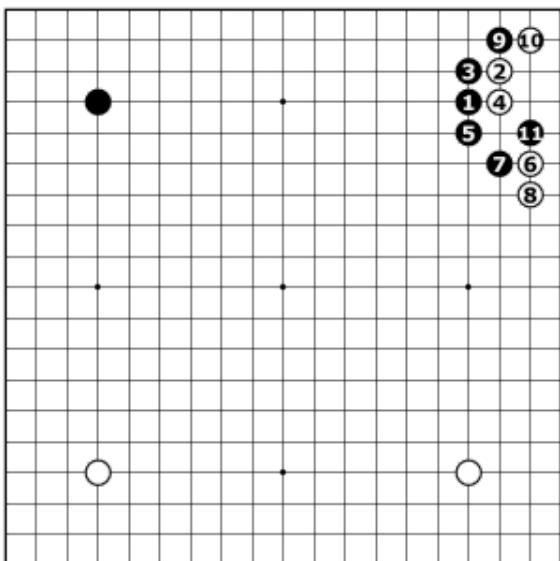
7 Nero 7 è stata la prima mossa ad apparire in ordine cronologico, tuttavia mostreremo subito come si tratti di una mossa sub ottimale. Bianco può continuare con A o B.



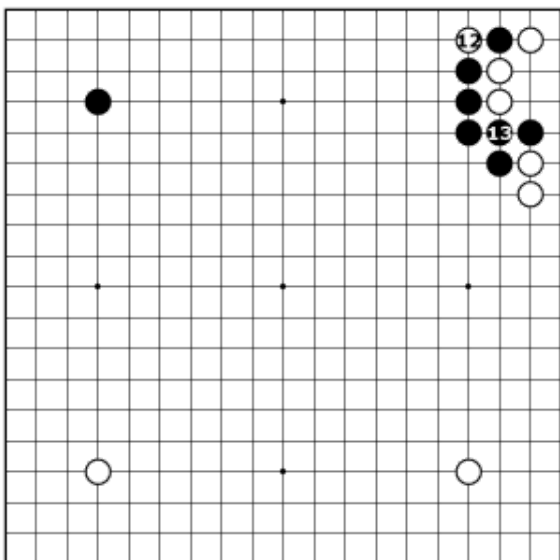
11 Bianco 10 è la mossa corretta. Bianco vive in angolo in sente e può ora dedicarsi a ridurre il lato destro, dove Nero vorrebbe costruire il suo territorio. La mossa in A è molto grande per entrambi, ma è gote per Bianco.



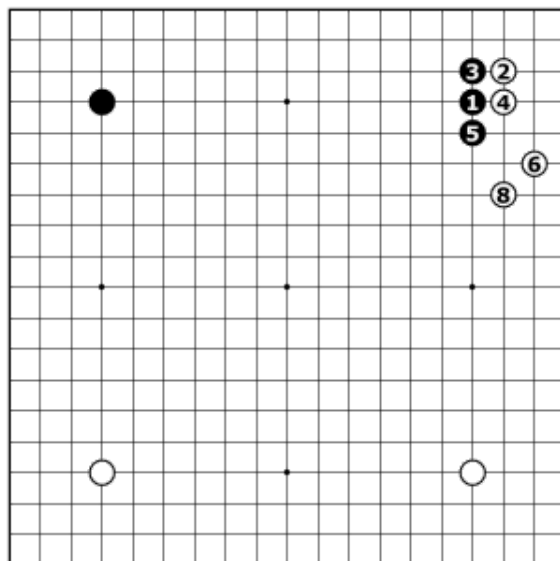
8 Bianco 8 si riconduce al joseki delle lezioni precedenti, ovvero il joseki che Bianco avrebbe voluto evitare.



11 Nero 11 è il tesuji anche in questa posizione.

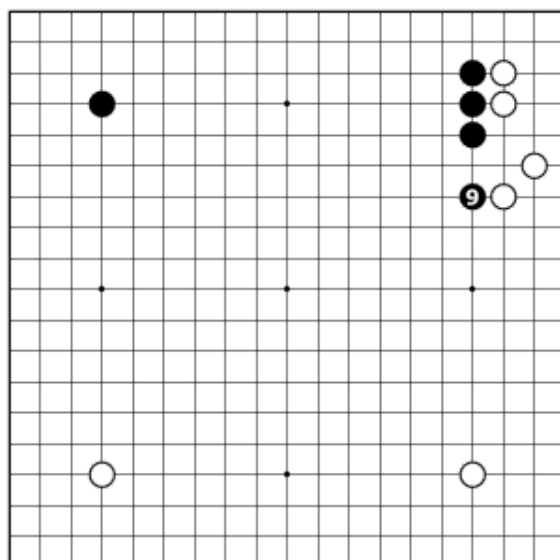


13 Questa sequenza è simile alla precedente con la differenza dello scambio sul lato destro, molto buono per Bianco. Per questo motivo questa sequenza è stata abbandonata.

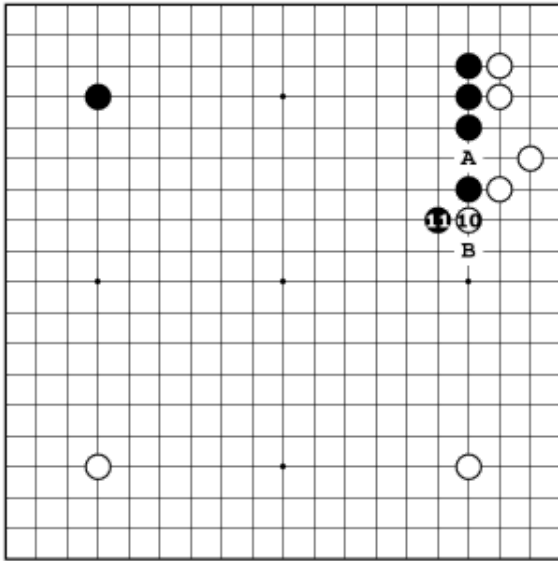


8 Il tenuki nero è la scelta più comune, infatti potrebbe non essere chiaro quale direzione Nero vorrebbe prendere nel fuseki.

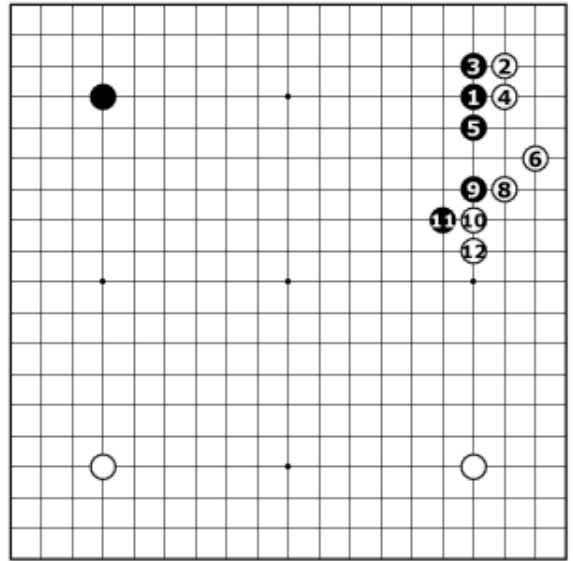
Il kosumi Bianco diventa quindi una mossa relativamente urgente e sicuramente grande. Alla prossima mossa una pinza sul lato alto metterebbe sotto attacco le pietre nere.



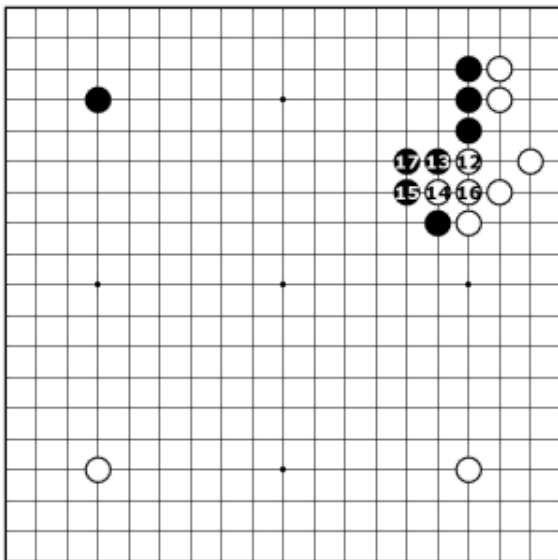
9 Per evitare l'attacco, Nero 9 è la mossa corretta.



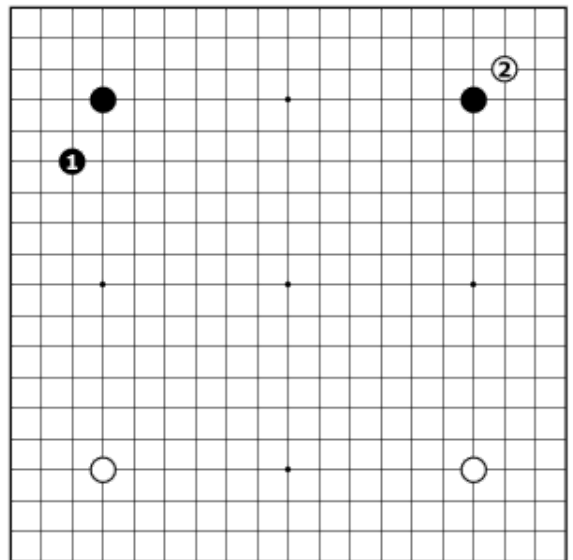
11 Nero 11 è il tesuji in questa posizione. Bianco può continuare con A o B.



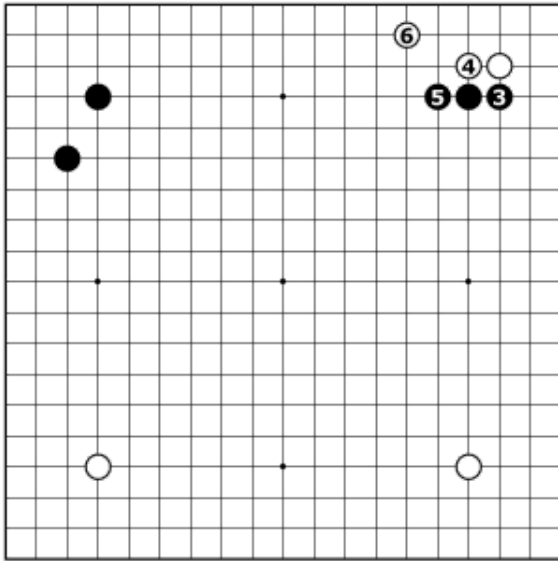
12 Bianco 12 è la mossa corretta che evita di rinforzare il gruppo Nero.



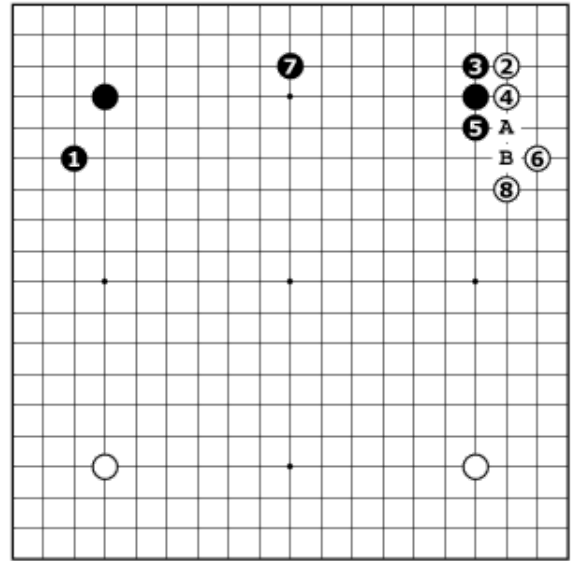
17 Nero ha costruito un muro molto solido ed una buona posizione.



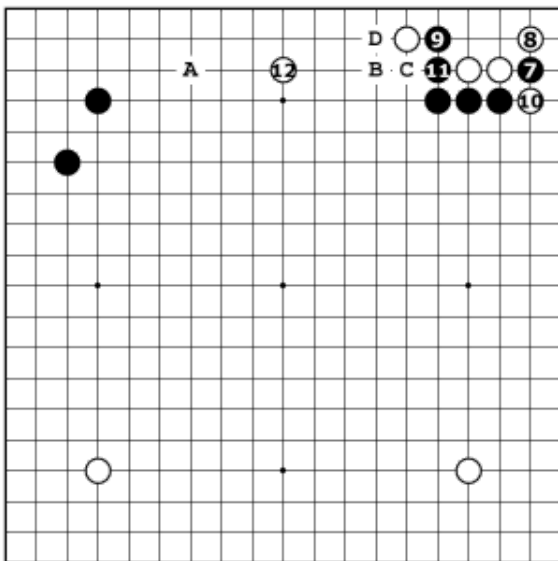
2 Consideriamo la posizione in figura.



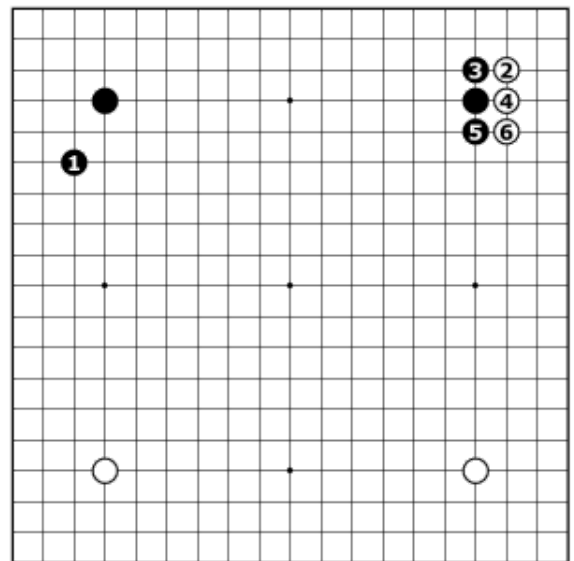
⑥ Nero, secondo la teoria fino al 2018, ha scelto correttamente la direzione per espandere il lato alto, ma Bianco ha giocato la contro mossa. Nero può contrattaccare a sua volta con la sequenza studiata.



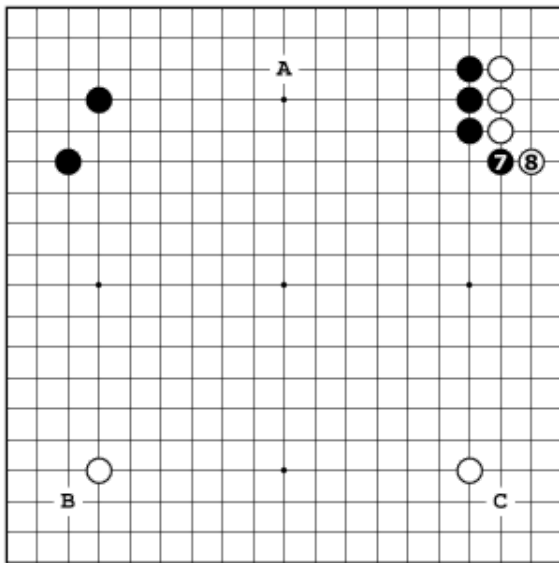
⑧ Nero, correttamente, sceglie la direzione per sviluppare il lato alto con la nuova sequenza. Nero 7 e Bianco 8 sono naturali e concludono la sequenza. Cosa accadrebbe se Bianco giocasse in A per indurre Nero a giocare B e continuare con il joseki delle lezioni precedenti dove Nero sviluppa il lato destro (invano vista la presenza della pietra bianca in basso)?



⑫ La sequenza fino a 12 è standard. A e B sono mai per bianco per vivere. E' così evidente come lo scambio C per D nella prima variante ora in disuso sia uno scambio terribile per Nero. La posizione è considerata equilibrata: Nero ha dei gruppi molto solidi e l'iniziativa, Bianco è molto veloce ma ha dei gruppi molto piccoli e con poco potenziale.



⑥ Bianco 6 è la trick.



⑧ Tuttavia Nero può resistere alla trick non continuando il joseki (che sarebbe per lui sfavorevole) e proseguire altrove, per esempio A, B o C. Le continuazioni locali di Bianco successive al tenuki nero in alto a destra sono state sviluppate nel 2018 e saranno oggetto della prossima lezione.