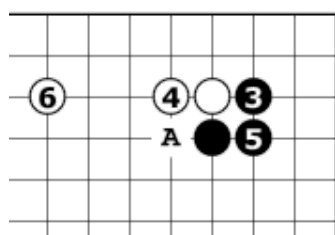


② La lezione di oggi è incentrata su Bianco 2.

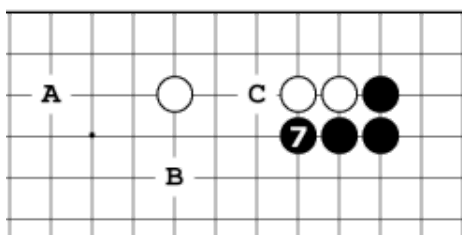
Nelle 60 partite giocate da Alphago versione Master a cavallo di Dicembre 2016 e Gennaio 2017, questa nuova mossa è apparsa in una sola circostanza. I commentatori e professionisti all'epoca pensarono che fosse una mossa totalmente situazionale e dipendente dalla posizione speciale in quella partita. Successivamente, con l'avvento delle AI pubbliche, i giocatori hanno potuto scoprire che le AI suggeriscono questa mossa molto più frequentemente di quello che si pensasse all'inizio. Solo allora i professionisti sono riusciti a dare un senso a questa mossa.

Per prima cosa andremo a studiare le due semplici varianti e poi andremo a contestualizzarle.

Nero ha due possibilità A oppure B.

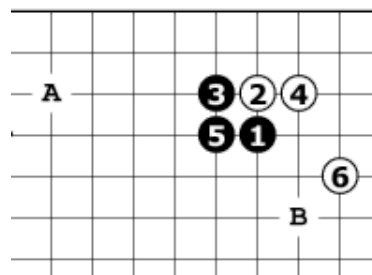


⑥ La sequenza fino a 6 è un semplicissimo joseki. Nero prende il sente. Successivamente la mossa in A è un punto molto grande, così grande che Nero potrebbe essere tentato di giocarla subito.

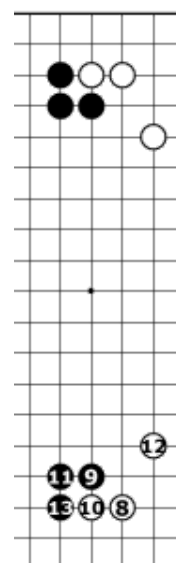


⑦ Nero 7 è sicuramente grande. Tuttavia Bianco non necessita di una risposta immediata: può continuare in A o in B a seconda della posizione attorno. Il motivo è che anche con una mossa in più in C, Nero non è in grado di catturare la coppia di pietre bianche. Servono quindi un totale di 3 mosse per nero per catturare incondizionatamente la coppia di pietre bianche. Un

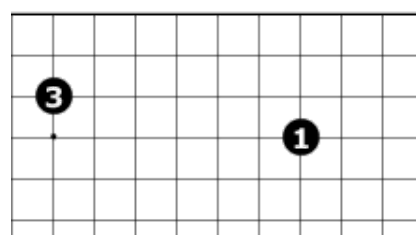
investimento troppo costoso in inizio gioco.



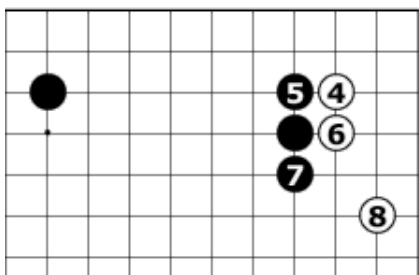
⑥ La sequenza fino a 6 è l'altro possibile joseki. Nero e Bianco non necessitano di aggiungere mosse localmente: Bianco è già vivo, mentre Nero ha A e B come miai per espandere il suo gruppo nel caso finisse in difficoltà.



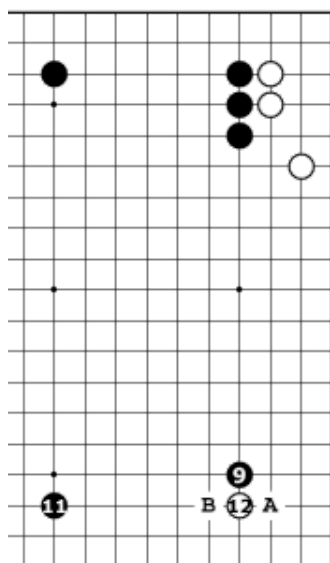
⑬ Da notare come la nuova sequenza sia in realtà equivalente ad un joseki molto comune del 3-3 con le mosse in ordine inverso da 8 a 13.



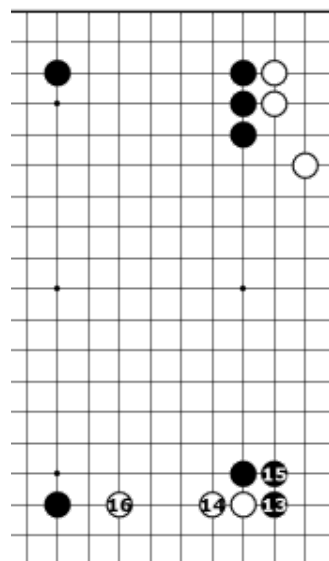
③ Consideriamo la posizione in figura e supponiamo Bianco invada in 3-3 come si usa oggi.



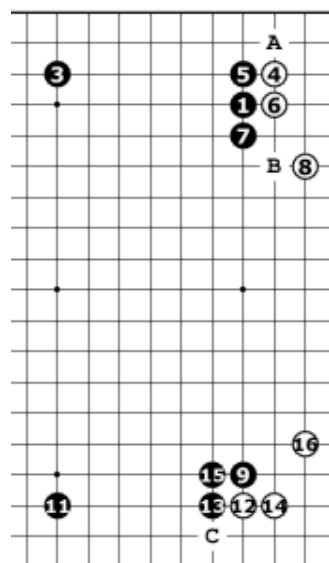
⑧ Per quanto visto nelle precedenti lezioni, la sequenza fino a 8 è il risultato migliore per entrambi. Ma cosa accade se Bianco prova a giocare la mossa che abbiamo appena studiato?



⑫ Sul lato basso ho replicato la situazione per avere un migliore confronto diretto delle due sequenze. Analizziamo prima A e poi B.



⑯ La sequenza fino a 16 è ottima per Bianco che ha ridotto in maniera eccellente il potenziale nero. Nero deve evitare di scegliere questo joseki in questa circostanza.



⑯ La sequenza fino a 16 è il risultato migliore per entrambi in questa variante.

Osserviamo 4 differenze per cui il risultato in basso è migliore di quello in alto per Bianco.

- 1) In alto Nero può sfruttare la debolezza della forma bianca con la combinazione A e B come visto nella lezione precedente, mentre in basso la forma bianca non ha difetti.
- 2) In basso il territorio Nero è più piccolo di una linea mentre quello bianco è più grande di una linea rispetto alla variante in alto
- 3) In alto Nero ha una pietra in 5° linea, ideale per

costruire influenza, mentre in basso Nero ha solo pietre in 3° o 4° linea.

4) Per via delle debolezze bianche in alto, delle mosse di yose attorno ad A sono privilegio Nero, mentre in basso le mosse attorno a C sono privilegio Bianco.

Per questi motivi quando Nero ha già delle pietre sul lato, l'attachment Bianco è la nuova invasione moderna.