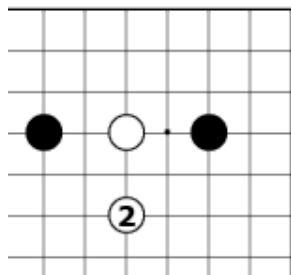
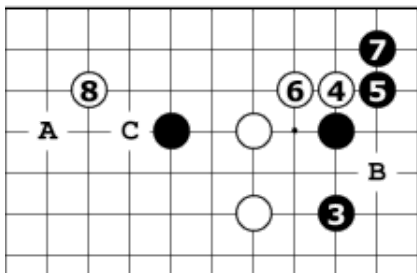


① La pinza nera in figura era usata in passato per mettere più pressione a Bianco e limitarne i movimenti. Per questo motivo vi sono molte meno varianti. Anche in questo caso giungeremo alla conclusione che si tratta di una pinza sfavorevole, addirittura peggiore della pinza più larga della lezione precedente.

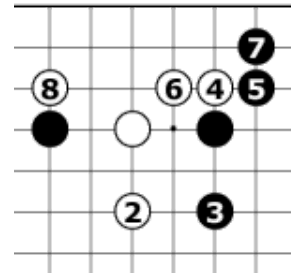
I joseki di questa ramificazione sono molto limitati a causa della mancanza di spazio della pietra bianca. Bianco prosegue con A (inferiore) oppure B (punizione della pinza nera).



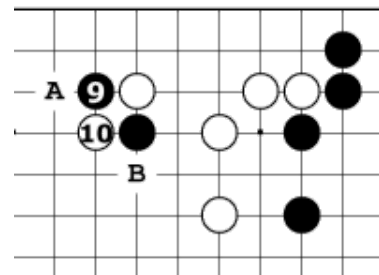
② Il salto con Bianco 2 è una mossa non buona, esattamente come accaduto nella lezione precedente.



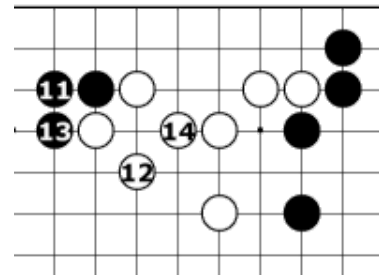
⑧ La sequenza fino ad 8 (o con pinze bianche equivalenti attorno ad A) era considerata il joseki di base di questa linea. Grazie alla lezione precedente siamo già in grado di scartare questa variante per due motivi: dopo lo scambio 4 per 5 Nero si prende una fetta di territorio in angolo non essendo costretto a rispondere in B. Dopo Bianco 8 la pinza originaria nera è ancora più vicina al muro bianco di quanto lo fosse la pinza in C nella lezione precedente.



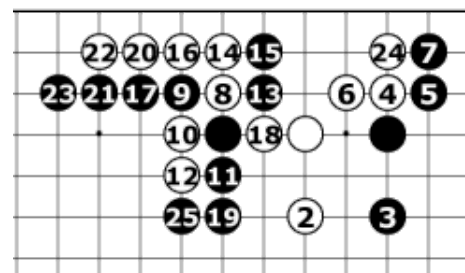
⑧ Bianco 7 è la variante del joseki classico nel caso in cui Bianco necessiti una base immediata per le sue pietre e sia poco interessato ad attaccare la pietra nera di pinza.



⑩ Dopo il crosscut in 10, la teoria classica prevedeva Nero A, mentre la nuova teoria suggerisce Nero B per un risultato molto meno passivo per Nero.

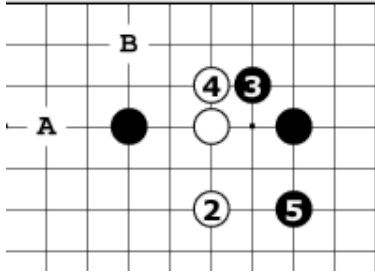


⑭ La sequenza fino a 14 è un joseki classico. Tuttavia possiamo intuire come le AI lo giudichino molto positivo per Bianco: l'attacco Nero è fallito, Bianco ha un gruppo inattaccabile e le tre pietre nere sul lato hanno bisogno di supporto.

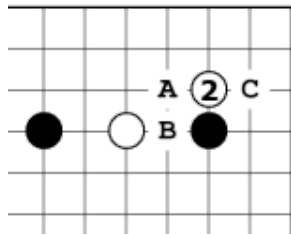


⑮ Nero 11 non è presente nella teoria classica, ma

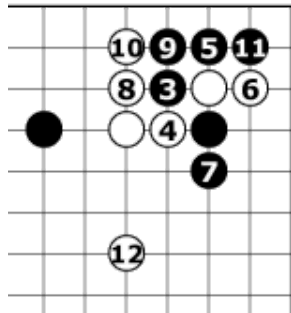
permette a Nero di ottenere un risultato più attivo. Dopo la sequenza fino a 25 il risultato è più adeguato alle aspettative di Nero. Bianco non è comunque in svantaggio ma almeno Nero ha limitato le perdite.



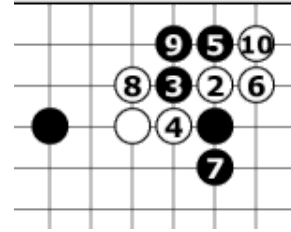
5 Nero 3 è la confutazione del salto bianco, una mossa inconcepibile nella teoria classica. Dopo lo scambio 4 per 5 si ottiene la posizione in figura. La sequenza in figura è ora molto favorevole per Nero, Bianco si trova con una forma ambigua e senza punti. Se Bianco pinza in A, Nero B è molto fastidiosa.



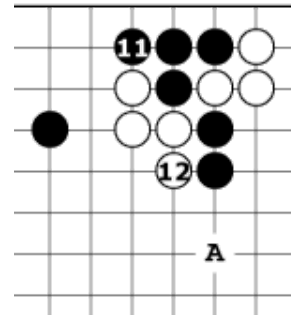
2 Ancora una volta Bianco 2 è l'ordine corretto. I joseki classici prevedevano che Nero proseguisse in A oppure B, entrambe confutate dalle AI, che quindi sono costrette a proseguire con C, che sappiamo già essere molto buona per Bianco dalla lezione precedente.



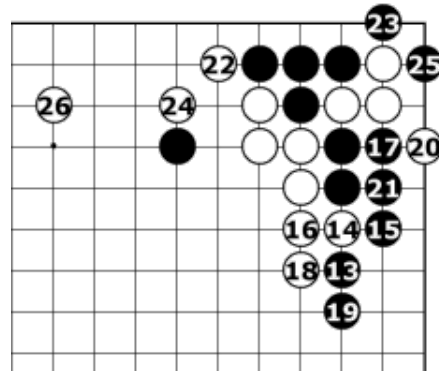
12 La sequenza fino a 12 era il joseki classico di questa linea, ma è evidente ad un occhio contemporaneo che si tratta di un risultato ottimo per Nero.



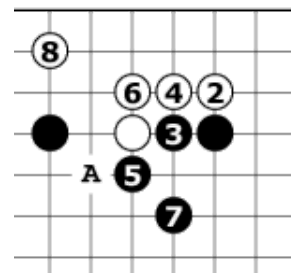
10 Bianco 10 è una mossa semplice e intuitiva. Nessun umano era mai riuscito a farla funzionare.



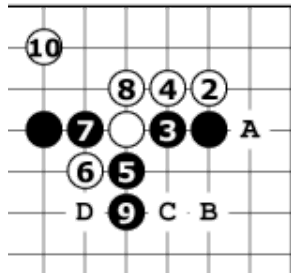
12 Nero 11 è forzata. Bianco 12 ci fa capire immediatamente come mai nessun umano era mai riuscito a trovare la variante corretta, accecato dalle antiche concezioni che ci impedivano anche solo di pensare una mossa del genere. Nero A è la variante meno disastrosa per Nero.



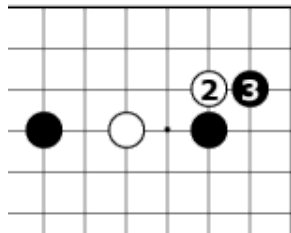
26 La sequenza fino a 26 segue naturale. Ma il risultato Bianco è nettamente superiore.



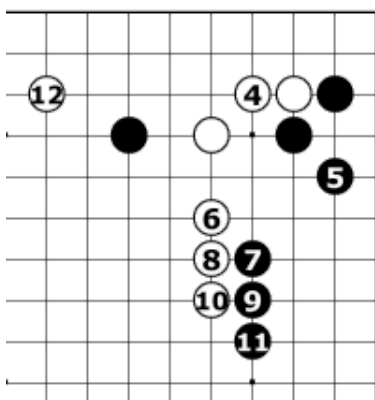
- ⑧ La sequenza fino ad 8 era l'altro joseki classico di questa linea nel caso Nero scelga di estendere in 3. Ma è stato abbandonato perchè molto favorevole per Bianco. Assomiglia molto alle invasioni in san-san classiche, ma è rimasto un taglio nella forma nera in A.



- ⑩ Se Bianco gioca subito il doppio hane con 6, al termine della sequenza fino a 10 Nero si trova in una posizione inferiore rispetto a prima. Dato che Nero 9 non si trova in C, rimane dell'aji nella forma nera attorno ad A o B, nonché la pietra bianca al centro ancora potenzialmente attiva.



- ③ Nero 3 non è considerata dai libri di joseki, ma avendo confutato le altre due varianti classiche, non rimane per Nero che difendere con 3.



- ⑫ La situazione dopo Bianco 12 è la medesima della lezione precedente ma con Nero più vicino al muro bianco, quindi ancora più sfavorevole per Nero. Questo conclude la confutazione della pinza originaria nera, che si accomoda anche lei nei libri di storia.